

*Przemysław Śleszyński\**

## **ZMIANY STRUKTURALNE I PRZESTRZENNO- -FUNKCJONALNE W ROZWOJU PRZEDSIĘBIORCZOŚCI PO PRZYSTĄPIENIU POLSKI DO UNII EUROPEJSKIEJ**

W artykule porównano dynamikę zmiany liczby przedsiębiorstw względem populacji osób w wieku produkcyjnym w sektorze prywatnym w latach 2001–2004 (okres przedakcesyjny) i 2004–2007 (okres poakcesyjny). Badania przeprowadzono, stosując podział na podstawowe sektory działalności gospodarczej (rolniczy, przemysłowy, usługowy niższego rzędu i usługowy wyższego rzędu) oraz pod względem zróżnicowania funkcjonalnego gmin (kilka kategorii miast i ich stref podmiejskich, korytarze transportowe, gminy z rozwojem turystyki itd. – łącznie 16 kategorii). Badania wykazały spadek, inercję, polaryzację przestrzenną oraz mozaikowość struktury przestrzennej dynamiki rozwoju przedsiębiorstw prywatnych.

### **Wprowadzenie. Zakres problemowy, cele i założenia**

Akcesja Polski do struktur unijnych spowodowała zmiany w organizacji życia społeczno-gospodarczego, a tym samym doprowadziła do przekształceń struktur przestrzennych. Szczególnie interesujące jest, czy formalny moment przystąpienia Polski był istotną cezurą w tych procesach. Zakłada się, że głębokie zmiany prawne, związane ze zniesieniem wielu barier i wprowadzeniem nowych uregulowań, są przyczyną zróżnicowań w rozwoju i natężeniu różnych działalności człowieka. Formalne przystąpienie jest jednak ważne nie tylko z politycznych czy społeczno-gospodarczych powodów. Istotne są również trudno mierzalne czynniki kulturowe i psychologiczne, warunkujące nastawienie różnych kategorii mieszkańców do zachodzących przeobrażeń, podejmowania decyzji, wyborów itd.

W niniejszym artykule skoncentrowano się na zmianach wynikających ze zwiększania się liczby przedsiębiorstw. Taki wybór uzasadnia znaczenie tego czynnika w rozwoju gospodarki kraju. Równocześnie wahania w natężeniu występowania liczby podmiotów są dobrym indykatorem ogólnej sytuacji społeczno-gospodarczej.

Po 1990 r. w Polsce badania rozwoju przedsiębiorstw w kontekście rozwoju regionalnego były przedmiotem wielu studiów (Dolata 2004; Kamińska 2006; Kłodziński, Fedyszak-Radziejowska 2002; Pałka 2004; Śleszyński 2005, 2006; Ziolo, Rachwał 2006, 2008). Wśród czynników wpływających na rozwój małych przedsiębiorstw (mikrofirm) według kryterium zasięgu oddziaływania najczęściej wymienia się następujące uwarunkowania (Kamińska 2006):

---

\* Instytut Geografii i Przestrzennego Zagospodarowania PAN.

- a) międzynarodowe, m.in. położenie geograficzne, otwarcie granic i prawo celne;
- b) krajowe, m.in. stabilność gospodarcza, ustawodawstwo;
- c) regionalne, m.in. położenie względem krajowych dynamicznie się rozwijających ośrodków;
- d) lokalne, m.in. potencjał demograficzny i chłonność rynku, tradycje przedsiębiorczości, wspomagające działania samorządów.

Wzrost liczby podmiotów na danym obszarze można rozpatrywać w obrębie trzech podstawowych grup zagadnień tematycznych i problemowych odnoszących się do:

1) rozwoju przedsiębiorczości. Zwykle się uważa, że założenie przedsiębiorstwa jest odzwierciedleniem naturalnej lub wymuszonej skłonności do podejmowania inicjatyw gospodarczych, ryzyka ekonomicznego, nastawienia rynkowego, zaradności indywidualnej i społecznej itp. Innymi słowy, rozwój lub ograniczanie liczby firm na danym obszarze świadczy pośrednio o wzroście lub spadku innowacyjności, ekspansywności oraz elastyczności tych obszarów pod względem rynkowym;

2) urbanizacji ekonomicznej. Wzrost liczby podmiotów gospodarczych na danym obszarze jest pochodną zatrudnienia pozarolniczego. A zatem na tej podstawie można wnioskować o tempie przekształceń obszarów wiejskich w kierunku zmiany ich roli w systemie społeczno-gospodarczym, szczególnie w kontekście rozwoju wielofunkcyjnego. Ma to znaczenie zwłaszcza w rodzimych badaniach, gdyż od dłuższego czasu ani poszczególne urzędy statystyczne, ani tym bardziej centrala (GUS) nie potrafią obliczyć w miarę wiarygodnie, ilu jest pracowników w mniejszych jednostkach przestrzennych, tj. w gminach i powiatach. Stąd dane o liczbie przedsiębiorstw, zarówno tych większych, jak i osób fizycznych prowadzących działalność gospodarczą, muszą być pośrednio wykorzystywane w badaniach urbanizacji ekonomicznej;

3) przekształceń systemu społeczno-gospodarczego i jego organizacji terytorialnej w różnych skalach przestrzennych. Większość podmiotów gospodarczych to jednostki małe i na ogół bardzo ruchliwe w sensie stratyfikacji społeczno-gospodarczej, co pozwala obserwować zmiany w strukturze społeczno-przestrzennej i ekonomiczno-przestrzennej w rozmaitych układach i wzajemnych relacjach, a brane pod uwagę podmioty są dobrym indykatorem zachodzących przemian.

Głównym celem opracowania jest zbadanie tempa wzrostu liczby oraz zmian struktury przedsiębiorstw na obszarach o różnej specyfice funkcjonalnej i w ten sposób uzyskanie wiedzy o zachodzących przeobrażeniach w kontekście wyżej wymienionych grup problemowych. Pozwala to także różnicować procesy koncentracji i dekoncentracji funkcji gospodarczych w zależności od hierarchii administracyjno-osadniczej oraz położenia względem podstawowych pasm rozwoju czy innych jednostek strukturalno-funkcjonalnych, wyodrębnianych z punktu widzenia specyfiki i intensywności zagospodarowania przestrzennego. Dodatkowo analizy pozwalają odpowiedzieć na pytanie, czy w przestrzeni społeczno-gospodarczej następuje koncentracja lub dekoncentracja jednych funkcji

gospodarczych względem innych. Badania mają zatem znaczenie nie tylko poznawcze, ale przekładają się bezpośrednio na zastosowania praktyczne.

Artykuł jest kontynuacją badań przeprowadzonych początkowo dla gmin typowo rolniczych w podobnym zakresie czasowym i problemowym oraz przy wykorzystaniu podobnej metodyki i danych źródłowych (Śleszyński 2009a).

### Zagadnienia metodyczne

Z punktu widzenia osiągnięcia postawionych celów, kluczowa jest delimitacja jednostek będących przedmiotem dalszych analiz. Ze względu na specyfikę funkcjonalną przestrzeni społeczno-gospodarczej nie jest bowiem uzasadnione rozpatrywanie zmian w podziale na typy obszarów, takich jak kategorie administracyjne. Pomocna okazała się tu wcześniejsza delimitacja, wykonana na potrzeby opracowania na temat zaawansowania planowania przestrzennego w gminach, opublikowana w pracy T. Komornickiego i P. Śleszyńskiego (2008). Wyodrębniono w niej 16 kategorii gmin, w których kilka było związanych z ośrodkami miejskimi i ich strefami podmiejskimi; gminy o funkcjach przemysłowych, turystycznych, komunikacyjnych (dwie kategorie – intensywnie i ekstensywnie zagospodarowane), rolniczych, ekologicznych, rolniczo-ekologicznych oraz odrębna kategoria pozostałych jednostek bez wyraźnej specjalizacji funkcjonalnej. W tych właśnie kategoriach gmin przeprowadzono niezbędne porównania.

W prezentowanym opracowaniu wykorzystano dane o liczbie i strukturze podmiotów gospodarczych według Banku Danych Regionalnych GUS (rejestr KRUPGN-REGON). Chociaż służby statystyczne starają się weryfikować te dane, są one obarczone poważnymi błędami. Wynika to z faktu, że znaczna część jednostek faktycznie nie prowadzi działalności, co nie jest odnotowywane w rejestrze<sup>1</sup>. Jednak w przypadku przeprowadzonej analizy nie ma to tak istotnego znaczenia, ponieważ analizowano różnice w liczbie i natężeniu występowania przedsiębiorstw, przez co wzrastający wskaźnik nieaktywnych podmiotów był w dużym stopniu niwelowany.

Z analiz wyłączono podmioty zarejestrowane w sektorze publicznym. Udział tych jednostek w relacji do całkowitej ich liczby wynosił w 2007 r. w Polsce 3,8%. Były one zlokalizowane przede wszystkim w większych miastach. W badaniach zastosowano dwa przekroje czasowe: przedakcesyjny (2001–2004) i poakcesyjny (2004–2007). Wybór trzyletnich okresów wynikał z porównywalności danych. Dane o liczbie przedsiębiorstw odnoszono do liczby mieszkańców w wieku produkcyjnym, co lepiej oddaje istotę przedsiębiorczości i ogólnie związków pomiędzy przedsiębiorstwami oraz systemem społeczno-gospodarczym niż w przypadku liczby mieszkańców ogółem. Zastosowano trzy następujące wskaźniki syntetyczne:

<sup>1</sup> E. Nowosielska (2000) szacowała ten odsetek na 20–30%, a P. Śleszyński (2007) na 20%. Dlatego znacznie bardziej wiarygodne są dane z urzędów skarbowych, które są na ogół niedostępne dla badaczy. Wyjątek stanowią tutaj prace W. Kamińskiej, pokazujące najbardziej zbliżony do rzeczywistości obraz działalności podmiotów gospodarczych w Polsce (zob. zwłaszcza Kamińska 2006).

1) wskaźnik zmian natężenia podmiotów gospodarczych w latach 2001–2004:

$$A = \left( \frac{N_{2004}}{Lp_{2004}} - \frac{N_{2001}}{Lp_{2001}} \right) \times 1000$$

2) wskaźnik zmian natężenia podmiotów gospodarczych w latach 2004–2007:

$$B = \left( \frac{N_{2007}}{Lp_{2007}} - \frac{N_{2004}}{Lp_{2004}} \right) \times 1000$$

3) wskaźnik zmian dynamiki natężenia podmiotów gospodarczych w latach 2004–2007:

$$C = \frac{B}{A}$$

gdzie:  $N$  – liczba podmiotów gospodarczych w sektorze prywatnym na koniec danego roku w gminie;  $Lp$  – liczba osób w gminie w wieku produkcyjnym na koniec roku, przy czym dla wszystkich gmin wzory 1 i 2 przybierają ogólną postać (subskrypty w górnym dopisie  $R_{max}$  i  $R_{min}$  oznaczają koniec i początek danego okresu):

$$A \vee B = \sum_{j=1}^{n=2478} \left( \frac{N_j^{R_{max}}}{Lp_j^{R_{max}}} - \frac{N_j^{R_{min}}}{Lp_j^{R_{min}}} \right) \times 1000$$

W badaniach przyjmowano następujące wartości wskaźników natężenia liczby podmiotów na 1000 osób w wieku produkcyjnym: niski – poniżej 50, średni – 50–70, wysoki – powyżej 70, przy czym we wszystkich okresach mediana była zbliżona i wyniosła:  $M_{2001} = 61,6$ ;  $M_{2004} = 62,8$ ;  $M_{2007} = 63,9$ . Natomiast dla dynamiki natężenia wartości wskaźników wyniosły: spadek – poniżej 95, stagnacja – 95–105, przyrost – powyżej 105, przy stanie początkowym okresu = 100.

W analizach porównawczych wykorzystano podział na cztery podstawowe sektory działalności: rolniczy, przemysłowy oraz usługowy niższego i wyższego rzędu, objaśniony szczegółowo pod tabelą 1. Nie analizowano dokładniej sektora rolniczego, gdyż dokonano tego w innym miejscu (Śleszyński 2009a), a ponadto nie jest to zbyt liczna grupa przedsiębiorstw (niecałe 3% podmiotów ogółem). Trzeba zastrzec, że ze względu na układ sekcji według Polskiej Klasyfikacji Działalności (PKD) w niektórych miejscach podział na sektory ma charakter orientacyjny. Po pierwsze, pewna część małych podmiotów gospodarczych, zarejestrowanych w sekcji D (przetwórstwo przemysłowe), w rzeczywistości prowadzi działalność usługową, na przykład naprawiając różnego rodzaju sprzęt. Po drugie, klasyfikacja PKD w przypadku dwóch sekcji nie odzwierciedla stopnia zaawansowania działalności. W wymienionej już sekcji D znajduje się dział 22, obejmujący wydawnictwa, natomiast do sekcji O zaliczono działy związane z prostymi usługami osobistymi (kosmetyka, pralnictwo), wraz z usługami wyższego rzędu (rozrywka, kultura, stowarzyszenia i organizacje profesjonalne)<sup>2</sup>.

<sup>2</sup> Ponadto od 1 stycznia 2008 r. obowiązuje nowy układ literowy PKD. Poprzednia nomenklatura miała zastosowanie w latach 2004–2007.

Na zakończenie wyjaśnień metodycznych warto odnieść się do przedstawionych mierników i sposobów pomiarów. Natężenie występowania podmiotów gospodarczych najlepiej określać w relacji ich liczby do liczby gospodarstw domowych, co poprawniej oddaje rzeczywisty poziom przedsiębiorczości. W przypadku niniejszej analizy nie było to możliwe. Częściowo zadośćuczyniono temu poprzez wykorzystanie populacji osób w wieku produkcyjnym. Formułowany jest często pogląd, że gospodarstwo rolne, zwłaszcza o orientacji rynkowej, funkcjonuje tak jak małe przedsiębiorstwo, a zatem liczba tych gospodarstw powinna być uwzględniana we wskaźnikach przedsiębiorczości na takich samych prawach jak „normalne” podmioty gospodarcze.

Ponadto w Polsce – ze względów podatkowych, jak również w celu uniknięcia respektowania przepisów kodeksu pracy – dosyć powszechne jest samozatrudnienie. Po to, by ograniczyć patologie pseudosamozatrudnienia, od 1 stycznia 2007 r. wprowadzono zmiany w ustawie o PIT i definicja działalności gospodarczej nie obejmuje osób spełniających równocześnie następujące warunki: 1) pracują pod kierownictwem, w miejscu i czasie określonym przez zlecającego; 2) nie ponoszą ryzyka gospodarczego związanego z wykonywaną działalnością oraz 3) wykonują zlecenia podmiotu, który ponosi odpowiedzialność wobec osób trzecich za rezultat tych działań oraz ich wykonanie (z wyłączeniem odpowiedzialności za popełnienie czynów niedozwolonych). Według różnych szacunków (Państwowa Inspekcja Pracy, związki zawodowe) fikcyjne samozatrudnienie dotyczyć może około 1 mln pracujących w Polsce. Ze zrozumiałych powodów ten stan kwestionują organizacje pracodawców.

## **Wyniki dla sektorów ogółem**

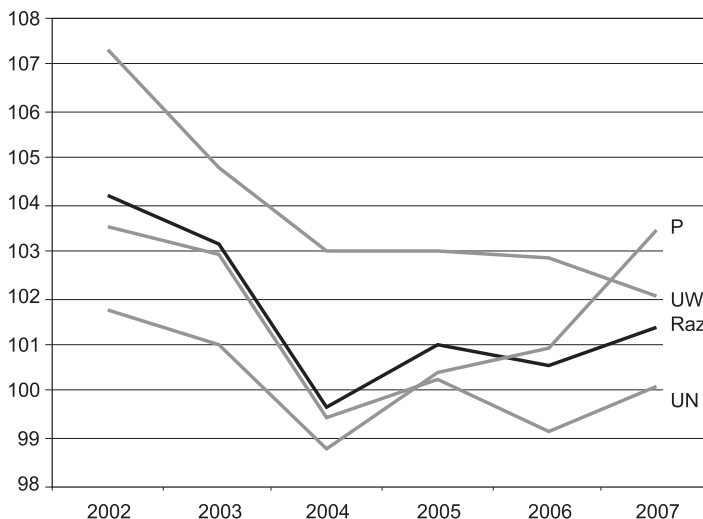
W latach 2001–2007 liczba zarejestrowanych podmiotów gospodarczych wzrosła z 3,2 do 3,5 mln, a wartości te, odniesione do liczby mieszkańców w wieku produkcyjnym, osiągnęły odpowiednio 134,4 i 144,5 na 1000 osób tej populacji (tab. 1). W obydwu porównywanych okresach wzrost był nierównomierny. W latach 2001–2004 indeks dynamiki osiągnął wartość 105,7 (A), a w latach 2004–2007 – 101,7 (B). Generalnie w 2004 r. nastąpiła zmiana trendu ze spadkowego na słabowzrostowy (ryc. 1). Przy tym w podziale na sektory działalności ujawniły się dalsze zróżnicowania: wyhamowana została dynamika spadku liczby przedsiębiorstw działających w obrębie usług oraz nastąpił wzrost w zakresie przemysłu i rolnictwa. Natomiast osłabło tempo zmian w kategorii osób fizycznych prowadzących działalność gospodarczą. Już zatem na wstępie widać zróżnicowanie przyrostu liczby przedsiębiorstw, co wskazuje na potrzebę dalszych, bardziej szczegółowych porównań.

Tab. 1. Zmiany wskaźników przedsiębiorczości w Polsce w latach 2001–2007

Kategoria	Wartość wskaźnika na 1000 mieszkańcy w wieku produkcyjnym			Zmiana wskaźnika (okres początkowy = 100)		$C = \frac{B}{A}$
	2001	2004	2007	A (2001–2004)	B (2004–2007)	
Podmioty gospodarcze w sektorze prywatnym ogółem	134,4	142,0	144,5	105,7	101,7	0,96
w tym sektor*:						
– rolniczy	3,5	3,5	3,8	100,3	108,5	1,08
– przemysłowy (z budownictwem)	30,2	30,3	31,4	100,2	103,6	1,03
– usług niższego rzędu	70,4	73,6	72,4	104,6	98,3	0,94
– usług wyższego rzędu	30,2	34,6	36,9	114,3	106,7	0,93
Osoby fizyczne prowadzące działalność gospodarczą	108,7	114,0	113,6	104,9	99,6	0,95

\* sektor rolniczy – sekcje A (rolnictwo) i B (leśnictwo, łowiectwo, rybactwo, rybołówstwo); sektor przemysłowy – sekcje C (górnictwo), D (przetwórstwo przemysłowe), E (elektroenergetyka, zaopatrzenie w gaz i wodę) i F (budownictwo); sektor usług niższego rzędu – sekcje G (handel i naprawy), H (hotele i restauracje), I (transport) i O (usługi osobiste); sektor usług wyższego rzędu – sekcje J (pośrednictwo finansowe), K (usługi dla biznesu i profesjonalne), L (administracja publiczna – wyłączone ze względu na brak podmiotów poza sektorem publicznym), M (edukacja), N (ochrona zdrowia i opieka społeczna) – z zastrzeżeniami opisanymi we wstępie.

Źródło: na podstawie danych GUS.



Ryc. 1. Dynamika liczby podmiotów gospodarczych zarejestrowanych w sektorze prywatnym według sektorów działalności w latach 2002–2007. Rok poprzedni = 100

Oznaczenia: Raz – razem; P – sektor przemysłowy; UN – sektor usług niższego rzędu; UW – sektor usług wyższego rzędu.

Źródło: na podstawie danych GUS.

Zmiany natężenia i dynamiki przedsiębiorstw przedstawiono w podziale na gminy (ryc. 2, ryc. 3). Zastosowano powszechnie znaną typologię według początkowego stanu natężenia wskaźnika i jego późniejszych zmian. Wyróżniono trzy stopnie natężenia występowania firm mierzonego w stosunku do zaludnienia: niski, średni i wysoki, oraz trzy typy dynamiki: przyrost, stagnację i ubytek. Mapa typologiczna skonstruowana na podstawie wartości stanu początkowego i zmian w czasie pokazuje dużą mozaikę przestrzenną, niemniej można uchwycić podstawowe prawidłowości. Przede wszystkim zwraca uwagę duże podobieństwo struktur przestrzennych na obydwu mapach. Dodatkowe obliczenia wskazują, że aż w 815 gminach (na 2478) w latach 2004–2007 zaobserwowano taki sam typ jak w okresie 2001–2004. Wskazuje to na dużą inercję przestrzenną wzrostu liczby przedsiębiorstw względem poszczególnych regionów.

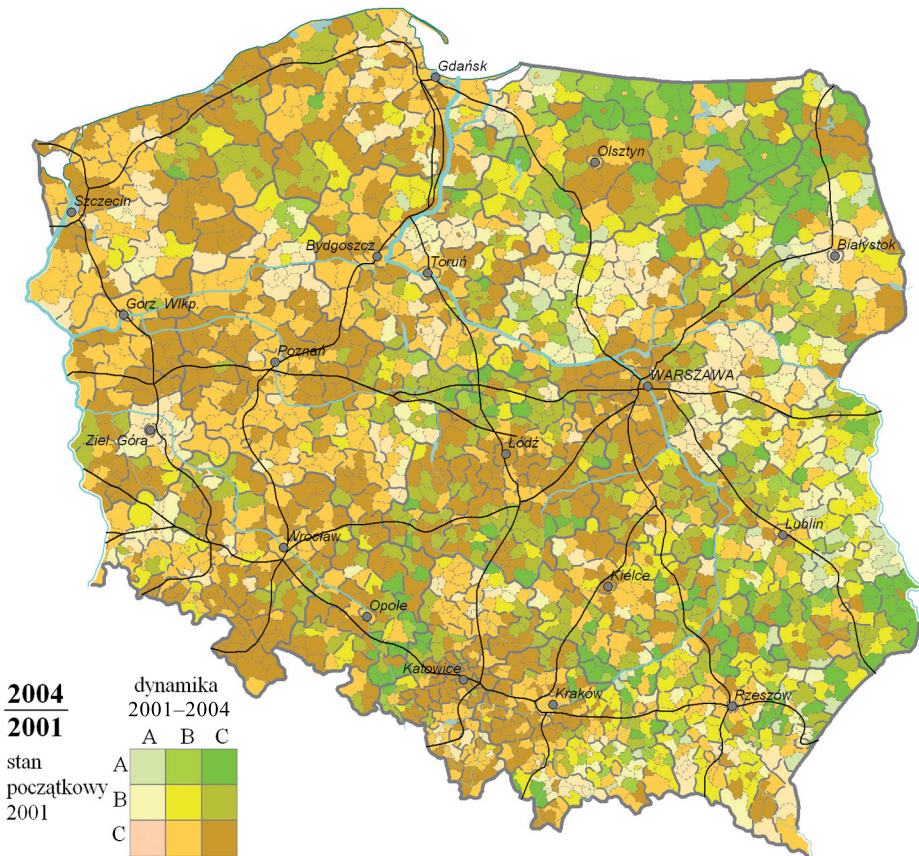
Druga zaobserwowana prawidłowość polega na charakterystycznych układach przestrzennych, związanych z kombinacjami początkowego stanu natężenia liczby przedsiębiorstw, i ich późniejszych zmianach. Na jednym biegunie są bowiem obszary, zwykle największe ośrodki miejskie z ich otoczeniem, na których zarówno stan początkowy, jak i dynamika były największe w kraju (typ CC, barwy brązowe na rycinach). Na drugim – regiony o najsłabszym rozwoju przedsiębiorczości i również najsłabszej dynamice (typ AA, barwy jasnozielone na rycinach). Nie jest to jednak zbyt liczna kategoria gmin i, co interesujące, są one niemal w całości położone we wschodniej części kraju.

Na mapie zwraca uwagę kategoria AC, obejmująca gminy o słabych wyjściowych wskaźnikach rozwoju przedsiębiorczości i wysokiej dynamice wzrostowej. Są to najczęściej obszary położone peryferyjnie w stosunku do największych ośrodków. Dotyczy to zwłaszcza północno-wschodniej Polski (północne krańce Warmii, pogranicze Mazowsza, Podlasia i Mazur) oraz Roztocza. Co interesujące, takie rejony o słabym rozwoju i wysokiej dynamice występują również na pograniczach województw: pomiędzy łódzkim i świętokrzyskim, łódzkim i kujawsko-pomorskim, świętokrzyskim i małopolskim czy śląskim i opolskim. Może to świadczyć, że rozwój społeczno-gospodarczy nie musi być ograniczany czynnikami dużej odległości od ośrodków wojewódzkich i nieprzenoszeniem bodźców rozwojowych na większe odległości. Innym wytłumaczeniem może być jednak fakt bardzo niskiego stanu wyjściowego rozwoju przedsiębiorczości i spowodowanego tym szybkiego przyrostu liczby podmiotów oraz wyrównywania poziomu rozwoju biznesu.

Dalsze uszczegółowienie analiz polegało na porównaniu dynamiki w gminach należących do różnych kategorii funkcjonalnych (tab. 2, ryc. 4). Generalnie, w pierwszym okresie (2001–2004) we wszystkich wyróżnionych typach następował wzrost liczby zarejestrowanych podmiotów, przy czym w wartościach procentowych dla większości kategorii był on większy niż 5%. Najwyższe względne przyrosty cechowały mniejsze miasta położone na ważnych szlakach komunikacyjnych ( $A = 108,5$ ), następnie strefy podmiejskie największych miast ( $A = 107,6$ ) i miasta z istotnymi funkcjami turystycznymi ( $A = 107,5$ ). Natomiast najniższe wskaźniki charakteryzowały szczególnie rdzenie ośrodków miejskich

średniej wielkości ( $A = 101,5$ ) oraz gminy rolnicze, w tym posiadające cenne obszary przyrodnicze (w obydwu przypadkach  $A = 103,7$ ).

W okresie poakcesyjnym (2004–2007) dynamika wzrostu liczby podmiotów wyraźnie osłabła. Jednak zauważalna jest tendencja do utrzymania stosunkowo większego wzrostu na obszarach zurbanizowanych. Wyższe tempo zostało utrzymane zwłaszcza w strefach podmiejskich największych miast ( $B = 104,3$ ). Ponadto większy wzrost odnotowano na obszarach cennych przyrodniczo ( $B = 104,0$ ) i z rozwiniętymi funkcjami turystyczno-przemysłowymi ( $B = 103,8$ ).

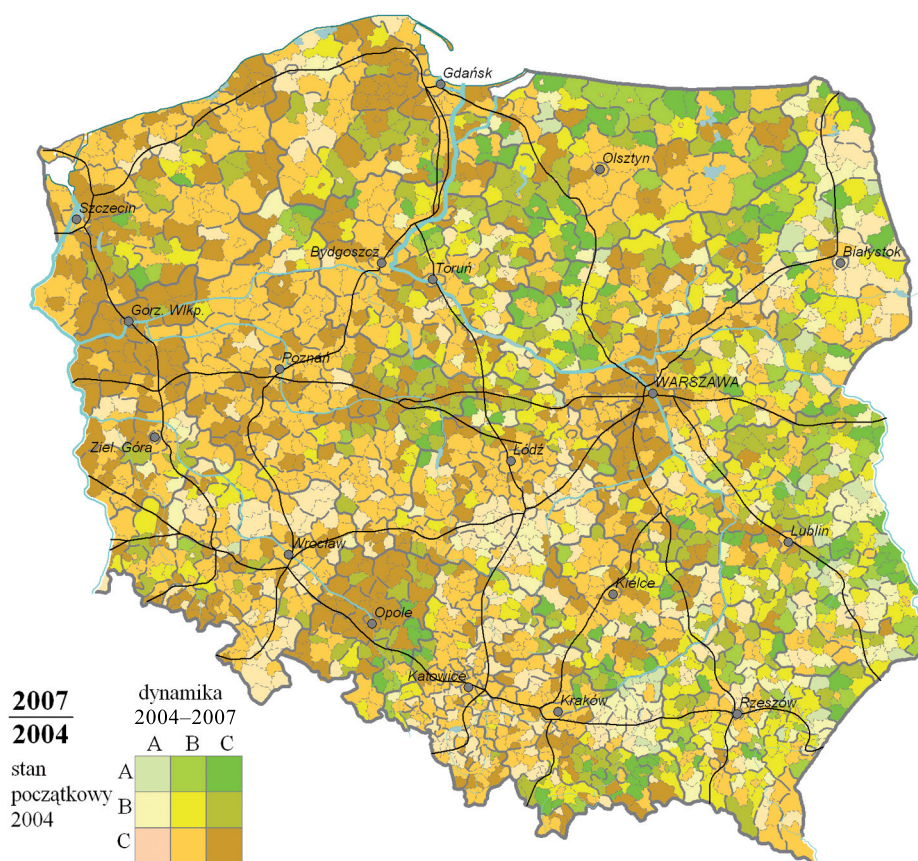


Ryc. 2. Dynamika zmiany natężenia liczby podmiotów gospodarczych w sektorze prywatnym w stosunku do liczby mieszkańców w wieku produkcyjnym w latach 2001–2004

Oznaczenia typów (stan początkowy/dynamika): A – niski/spadek; B – średni/stagnacja; C – wysoki/przyrost.

Źródło: na podstawie danych GUS.





Ryc. 3. Dynamika zmiany natężenia liczby podmiotów gospodarczych w sektorze prywatnym w stosunku do liczby mieszkańców w wieku produkcyjnym w latach 2004–2007

Oznaczenia typów jak na ryc. 2.

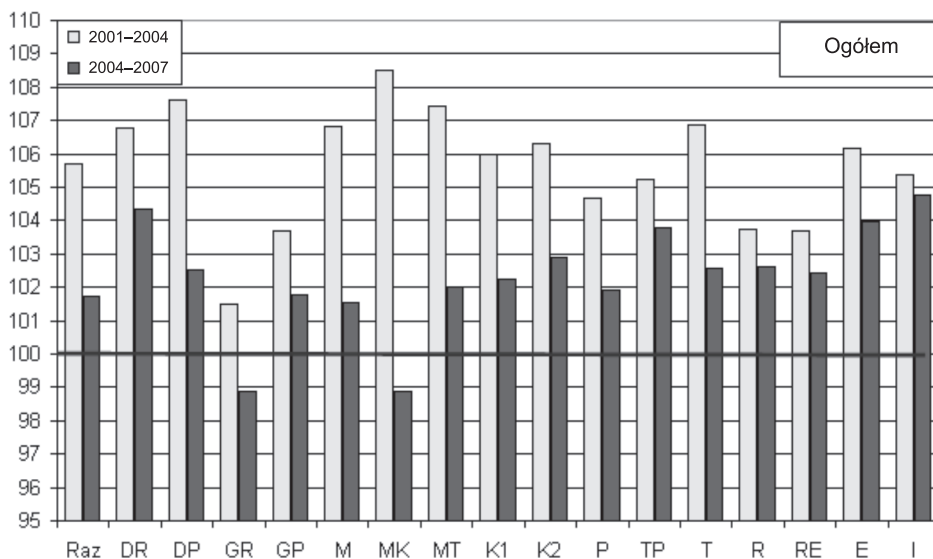
Źródło: na podstawie danych GUS.

Tab. 2. Dynamika natężenia liczby podmiotów gospodarczych w sektorze prywatnym w Polsce w latach 2001–2007

Kategoria*	Wartość wskaźnika na 1000 mieszkańców w wieku produkcyjnym (Polska = 100)	Zmiana wskaźnika (okres początkowy = 100)		$C = \frac{B}{A}$
		A (2001–2004)	B (2004–2007)	
Razem	100	105,7	101,7	0,96
DR	140	106,8	104,3	0,98
DP	112	107,6	102,5	0,95
GR	114	101,5	98,9	0,97
GP	80	103,7	101,8	0,98
M	98	106,8	101,6	0,95
MK	105	108,5	98,9	0,91
MT	116	107,5	102,0	0,95
K1	78	106,0	102,3	0,96
K2	62	106,3	102,9	0,97
P	68	104,7	101,9	0,97
TP	78	105,2	103,8	0,99
T	84	106,9	102,6	0,96
R	55	103,7	102,6	0,99
RE	54	103,7	102,4	0,99
E	63	106,2	104,0	0,98
I	64	105,4	104,8	0,99

\* Oznaczenia: DR – rdzenie obszarów metropolitalnych (tzw. MEGA's); DP – strefy zewnętrzne obszarów metropolitalnych; GR – rdzenie innych miast powiatowych grodzkich; GP – strefy zewnętrzne innych miast powiatowych grodzkich; M – miasta powiatowe bez wyraźnej specjalizacji funkcjonalnej, na ogół z rozwiniętymi funkcjami przemysłowymi, czasem z funkcjami przyrodniczymi i rolniczymi; MK – miasta powiatowe z rozwiniętą funkcją komunikacyjną; MT – miasta powiatowe z rozwiniętą funkcją turystyczną; K1 – korytarze transportowe z intensywnym użytkowaniem (przemysł, turystyka); K2 – korytarze transportowe z ekstensywnym użytkowaniem (w tym rolnictwo i ochrona przyrody); P – gminy o rozwiniętej funkcji przemysłowej, niebędące stolicami powiatów; T – gminy o rozwiniętej funkcji turystycznej; TP – gminy o rozwiniętych funkcjach przemysłowych i turystycznych; R – gminy o rozwiniętej funkcji rolniczej; RE – gminy o rozwiniętej funkcji rolniczej wraz z obszarami cennymi przyrodniczo; E – gminy z obszarami cennymi przyrodniczo; I – inne gminy.

Źródło: na podstawie danych GUS.



Ryc. 4. Zmiany dynamiki wzrostu liczby przedsiębiorstw prywatnych według kategorii funkcjonalnych gmin w latach 2001–2007

Oznaczenia jak w tab. 2.

Źródło: na podstawie danych GUS.

## Sektor przemysłowy

Sektor przemysłowy na tle innych odznaczał się wyraźnie dynamiką liczby przedsiębiorstw. Polegało to na tym, że, w odróżnieniu od działalności usługowej niższego i wyższego rzędu, w okresie poakcesyjnym nastąpił wyraźny wzrost liczby zarejestrowanych działalności (tab. 3, ryc. 5). O ile w latach 2001–2004 dynamika wzrostu liczby przedsiębiorstw w całym kraju osiągnęła wartość zaledwie 0,2% ( $A = 100,2$ ), to w późniejszym okresie (2004–2007) wskaźnik ten zwiększył się do 3,6% ( $A = 103,6$ ). Przy tym występowały bardzo duże rozpiętości w poszczególnych kategoriach funkcjonalnych.

Najślabszą dynamiką, a niekiedy spadek, charakteryzowała obszary zurbanizowane. Pomimo tego po akcesji wzrastała liczba podmiotów prawie we wszystkich kategoriach „miejskich” (za wyjątkiem rdzeni ośrodków o średniej wielkości). Co interesujące, dominowała tendencja do wzrostu wskaźnika tym silniejsza, im mniejszy był ośrodek miejski. Jednak największe dodatnie zmiany dynamiki charakteryzowały obszary położone poza wielkimi miastami. Wartość wzrostu w przypadku gmin z rozwiniętą funkcją turystyczną wynosiła 12,2% ( $B = 112,2$ ), a w gminach rolniczych położonych w obrębie korytarzy transportowych – 10,9% ( $B = 110,9$ ). Jest to szczególnie pozytywne zjawisko, gdyż oznacza rozkwit drobnej działalności wytwórczej, stymulowanej rozwojem innych rodzajów aktywności oraz korzystnym położeniem (efekty takie wzdłuż drogi E40 na wschód od Krakowa obserwowali wcześniej Z. Ziolo i S. Piróg 2000).

Ponieważ znaczną część sektora przemysłowego stanowią firmy budowlane (sekcja F), można wnioskować o boomie na te usługi. O ile nie jest to rezultat wspomnianego na wstępie zjawiska samozatrudnienia, zapewne jest to spowodowane poprawą sytuacji ekonomicznej i działalnością inwestycyjną. Źródła tej poprawy tkwią prawdopodobnie nie tylko w uruchomieniu środków pomocowych w ramach różnych rodzajów polityki unijnej, ale również w transferze środków finansowych od osób pracujących za granicą. Z kolei w innych badaniach wykazywano krótkotrwały wzrost popytu na grunty rolne, powodowany uruchomieniem funduszy unijnych, głównie dopłat rolniczych (Komornicki, Śleszyński 2008).

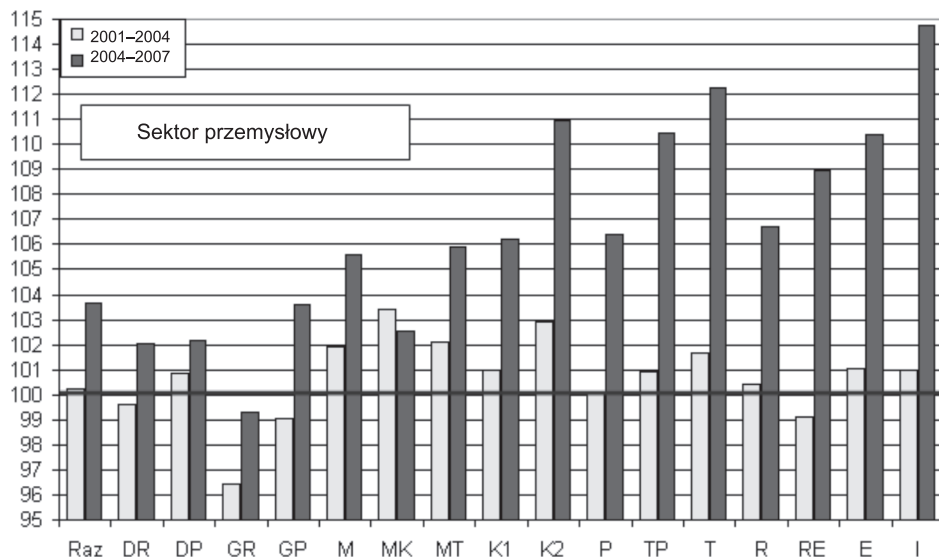
Nie zaobserwowano prawidłowości występujących na skutek zmiany dynamiki liczby przedsiębiorstw pomiędzy okresem przed- i poakcesyjnym. Może to wstępnie oznaczać różnicowanie się zbioru gmin. W tym przypadku wstąpienie do UE byłoby istotną cezurą w przebiegu procesów polaryzacyjnych. Przy średniej wartości wskaźnika  $C = 1,03$  inne jego wartości w poszczególnych kategoriach funkcjonalnych wahały się od 0,99 (mniejsze miasta położone w korytarzach transportowych) do 1,10 (gminy turystyczne oraz rolnicze z cennymi obszarami przyrodniczymi).

Tab. 3. Dynamika natężenia liczby prywatnych podmiotów gospodarczych zarejestrowanych w sektorze przemysłowym w Polsce w latach 2001–2007

Kategoria	Wartość wskaźnika na 1000 mieszkańców w wieku produkcyjnym (Polska = 100)	Zmiana wskaźnika (okres początkowy = 100)		$C = \frac{B}{A}$
		A (2001–2004)	B (2004–2007)	
Razem	100	100,2	103,6	1,03
DR	123	99,6	102,0	1,02
DP	133	100,9	102,2	1,01
GR	97	96,4	99,3	1,03
GP	95	99,1	103,6	1,05
M	94	101,9	105,6	1,04
MK	101	103,4	102,6	0,99
MT	104	102,1	105,9	1,04
K1	91	101,0	106,2	1,05
K2	71	102,9	110,9	1,08
P	88	100,1	106,4	1,06
TP	103	100,9	110,4	1,09
T	88	101,6	112,2	1,10
R	64	100,4	106,7	1,06
RE	70	99,1	109,0	1,10
E	76	101,0	110,4	1,09
I	78	101,0	114,7	1,14

Oznaczenia jak w tab. 2.

Źródło: na podstawie danych GUS.



Ryc. 5. Zmiany dynamiki wzrostu liczby przedsiębiorstw prywatnych według kategorii funkcjonalnych gmin w sektorze przemysłowym w latach 2001–2007

Oznaczenia jak w tab. 2. Źródło: na podstawie danych GUS.

### Usługi niższego rzędu

W przypadku usług niższego rzędu, których trzon stanowiła działalność związana głównie z handlem, w okresie przedakcesyjnym nastąpił średni wzrost – o 4,6% (tab. 4, ryc. 6). Największy zaś odnotowano w mniejszych miastach położonych w korytarzach transportowych ( $A = 107,1$ ) oraz w strefach podmiejskich największych miast ( $A = 106,9$ ). Na drugim końcu znalazły się rdzenie ośrodków miejskich dużych i średnich, gdzie wartość wzrostu mieściła się w granicach błędów statystycznych ( $A = 100,2$ ). W pozostałych kategoriach wskaźniki procentowe były na ogół dosyć wyrównane i oscylowały w granicach 4–6%.

W okresie poakcesyjnym odnotowano nie tylko spowolnienie dynamiki tworzenia przedsiębiorstw, ale nawet bezwzględny spadek ich liczby. Wiązało się to częściowo z pracami podejmowanymi przez urzędy statystyczne mające na celu weryfikację baz KRUPGN-REGON, ale nie jest to jedyne wyjaśnienie zachodzących zmian. Warto wskazać, że kategorią, która odnotowała największy spadek i osiągnęła 96,1% stanu z okresu przedakcesyjnego, były mniejsze miasta położone w korytarzach transportowych, a więc te, które w okresie przedakcesyjnym miały największy wzrost. Równocześnie w strefach podmiejskich tych ośrodków spadek nie był już tak duży (w końcu 2007 r. było to 98,7% stanu z końca 2004 r.). Natomiast tylko w jednej kategorii funkcjonalnej – rdzeniach największych miast – odnotowano niewielki wzrost ( $B = 100,4$ ).

Wyniki zmian w dynamice tworzenia podmiotów gospodarczych w sektorze usług niższego rzędu w obydwu porównywalnych okresach również nie dają się

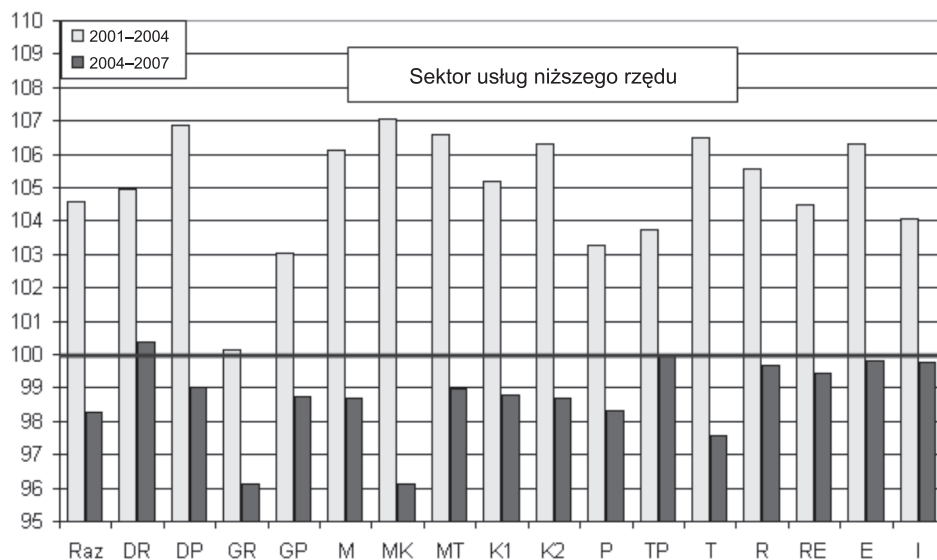
powiązać ze sobą w taki sposób, by umożliwić dokładne objaśnienie. Można jedynie zauważyć, że rozrzut wartości wskaźników jest znacznie mniejszy niż w przypadku przedsiębiorstw sektora przemysłowego.

Tab. 4. Dynamika natężenia liczby prywatnych podmiotów gospodarczych zarejestrowanych w sektorze usług niższego rzędu w Polsce w latach 2001–2007

Kategoria	Wartość wskaźnika na 1000 mieszkańców w wieku produkcyjnym (Polska = 100)	Zmiana wskaźnika (okres początkowy = 100)		$C = \frac{B}{A}$
		A (2001–2004)	B (2004–2007)	
Razem	100	104,6	98,3	0,94
DR	134	105,0	100,4	0,96
DP	113	106,9	99,0	0,93
GR	117	100,2	96,1	0,96
GP	81	103,0	98,7	0,96
M	102	106,1	98,7	0,93
MK	110	107,1	96,1	0,90
MT	123	106,6	99,0	0,93
K1	78	105,2	98,8	0,94
K2	63	106,3	98,7	0,93
P	67	103,3	98,3	0,95
TP	76	103,7	100,0	0,96
T	89	106,5	97,6	0,92
R	55	105,6	99,7	0,94
RE	52	104,5	99,5	0,95
E	62	106,3	99,8	0,94
I	62	104,1	99,8	0,96

Oznaczenia jak w tab. 2.

Źródło: na podstawie danych GUS.



Ryc. 6. Zmiany dynamiki wzrostu liczby przedsiębiorstw prywatnych według kategorii funkcjonalnych gmin w sektorze usług niższego rzędu w latach 2001–2007

Oznaczenia jak w tab. 2.

Źródło: na podstawie danych GUS.

## Usługi wyższego rzędu

W przypadku usług wyższego rzędu większa dynamika wzrostu liczby przedsiębiorstw względem populacji w wieku produkcyjnym była zauważalna w okresie przedakcesyjnym. Średni wzrost w tym przypadku wyniósł 14,3% (tab. 5, ryc. 7). Szczególnie duże zwwyżki dotyczyły stref podmiejskich największych miast ( $A = 121,0$ ) i ekstensywnie użytkowanych korytarzy transportowych, najmniejsze zaś odnotowano w rdzeniach średnich i dużych zespołów miejskich.

W okresie poakcesyjnym tempo wzrostu znacznie osłabło. Również w przypadku usług wyższego rzędu nie było wyraźnych prawidłowości w jego kontynuacji, chociaż pewne symptomy były widoczne. Przede wszystkim zwraca uwagę utrzymywanie się przez dłuższy czas wysokiej dynamiki w strefach podmiejskich największych ośrodków miejskich. Równocześnie na początek rankingu wysunęły się same rdzenie tych ośrodków ( $B = 112,3$ ). Oznacza to wyraźny wzrost przewagi obszarów metropolitalnych w zakresie koncentracji usług wyższego rzędu.

Podobnie jak w przypadku usług niższego rzędu, dało się zaobserwować wyraźne osłabienie dynamiki tworzenia przedsiębiorstw w rdzeniach ośrodków miejskich drugiego rzędu. Jeszcze większy spadek dotyczył mniejszych miast położonych w korytarzach transportowych.

Jeśli w badaniach wyróżnić Warszawę, znajdującą się najwyżej w hierarchii osadniczej, okaże się, że tempo zmian w obrębie usług wyższego rzędu było tutaj

szczególnie charakterystyczne. W obydwu analizowanych okresach odnotowano bardzo wysoki wzrost wskaźników natężenia ( $A = 117,3$ ,  $B = 119,7$ ). Co najbardziej frapujące – w sytuacji, gdy w całym kraju i we wszystkich kategoriach funkcjonalnych było widoczne wyraźne spowolnienie dynamiki powstawania firm prywatnych sektora usług niższego rzędu względem ludności w wieku produkcyjnym, sytuacja w Warszawie wyglądała odwrotnie. Potwierdza to dobitnie wnioski o polaryzacji społeczno-ekonomicznej. Interesujące, że w największych miastach Polski tempo przyrostu znacznie osłabło (tab. 6). Na 21 największych miast tylko w pięciu wzrost liczby podmiotów w sektorze usług wyższego rzędu w okresie poakcesyjnym był wyższy niż w przedakcesyjnym (Gdańsk, Gorzów Wlkp., Poznań, Warszawa, Zielona Góra).

Tab. 5. Dynamika natężenia liczby prywatnych podmiotów gospodarczych zarejestrowanych w sektorze usług wyższego rzędu w Polsce w latach 2001–2007

Kategoria	Wartość wskaźnika na 1000 mieszkańców w wieku produkcyjnym (Polska = 100)	Zmiana wskaźnika (okres początkowy = 100)		$C = \frac{B}{A}$
		A (2001–2004)	B (2004–2007)	
Razem	100	114,3	106,7	0,93
DR	179	115,2	112,3	0,97
DP	95	121,0	111,8	0,92
GR	131	107,5	103,5	0,96
GP	60	114,8	106,9	0,93
M	98	112,8	103,7	0,92
MK	101	116,5	101,3	0,87
MT	112	112,9	105,0	0,93
K1	55	117,8	104,4	0,89
K2	39	120,1	103,2	0,86
P	47	118,6	104,5	0,88
TP	50	116,7	103,9	0,89
T	55	118,3	106,7	0,90
R	34	116,2	103,0	0,89
RE	30	118,7	99,1	0,83
E	40	117,6	109,8	0,93
I	46	118,8	104,5	0,88

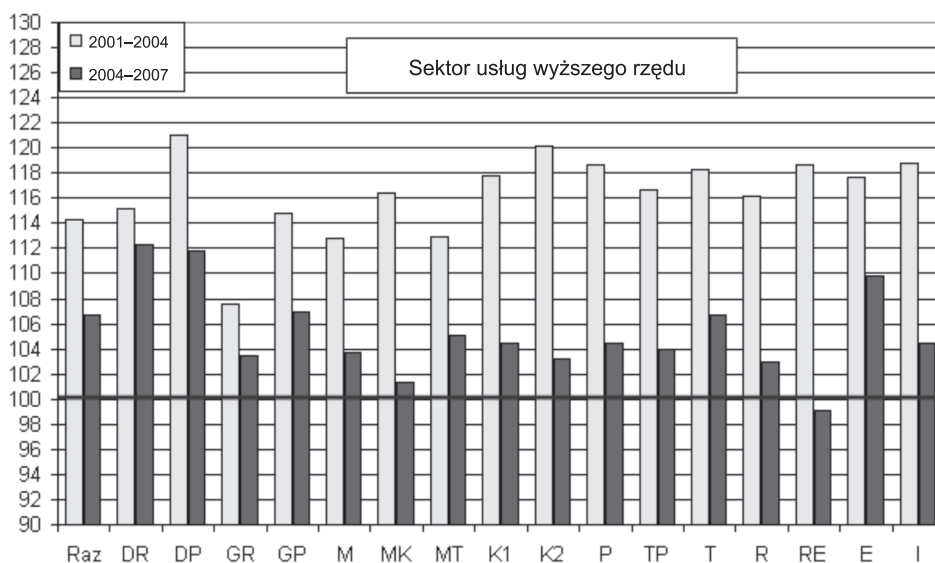
Oznaczenia jak w tab. 2.

Źródło: na podstawie danych GUS.

Przybywanie firm i ogólnie koncentracja działalności wyższego rzędu były w przypadku Warszawy obserwowane również wcześniej (Śleszyński 2006). Jednak o ile w pierwszym okresie transformacji (do połowy lat dziewięćdziesiątych ubiegłego wieku) rzeczywiście widać było szybko rosnącą przewagę Warszawy,



to w późniejszym czasie następowały bardziej skomplikowane fluktuacje, przeczące tezie o procesie koncentracji i polaryzacji stolicy. Charakterystyczne były zwłaszcza lata 1996–2001, kiedy obniżył się poziom koncentracji przedsiębiorstw w Warszawie i aglomeracji warszawskiej w stosunku do całego kraju. W następnym – krótszym – trzyletnim okresie spadek ten w skali aglomeracji został wyrównany (wszystkie podmioty) bądź znacznie przewyższony (podmioty zarejestrowane w sekcjach J i K). Udziały sekcji J (pośrednictwo finansowe) i K (działalności biznesowe i profesjonalne) wynosiły w poszczególnych latach: 1996 – 11,8%, 2001 – 10,5%, a w 2004 – 11,3%.



Ryc. 7. Zmiany dynamiki wzrostu liczby przedsiębiorstw prywatnych według kategorii funkcjonalnych gmin w sektorze usług wyższego rzędu w latach 2001–2007

Oznaczenia jak w tab. 2.

Źródło: na podstawie danych GUS.

Tab. 6. Dynamika zmian natężenia liczby podmiotów gospodarczych w sektorze prywatnym względem populacji w wieku produkcyjnym w okresie przedakcesyjnym i poakcesyjnym w największych miastach Polski (UW – sektor usług wyższego rzędu)

Miasto	Okres przedakcesyjny 2001–2004		Okres poakcesyjny 2004–2007	
	ogółem	UW	ogółem	UW
	okres początkowy = 100			
Białystok	90,4	99,1	89,0	97,1
Bielsko-Biała	93,5	105,2	94,7	101,0
Bydgoszcz	103,5	112,3	98,2	108,7
Częstochowa	96,1	103,1	95,1	102,9
Gdańsk	97,1	107,7	100,1	111,4
Gorzów Wlkp.	100,6	103,3	107,5	108,3
Katowice	108,6	116,4	101,7	109,8
Kielce	109,0	114,0	99,7	106,0
Kraków	104,6	111,5	95,9	109,2
Lublin	99,7	104,9	97,7	104,6
Łódź	107,9	115,5	101,5	111,1
Olsztyn	101,4	108,7	95,8	104,3
Opole	100,7	105,3	105,9	111,4
Poznań	104,6	112,4	103,4	113,8
Rzeszów	102,2	110,7	95,3	100,8
Szczecin	102,1	107,3	100,0	104,7
Toruń	100,7	107,0	96,9	104,0
Warszawa	106,8	117,3	105,9	119,7
Wrocław	99,1	108,3	95,5	106,7
Zielona Góra	99,0	104,6	103,1	107,6

Źródło: na podstawie danych GUS.

## Dyskusja i wnioski

Podstawowym celem pracy było zbadanie, czy moment wejścia Polski do Unii Europejskiej był istotną cezurą w przebiegu dynamiki tworzenia i zmian struktur przedsiębiorstw prywatnych. Przeprowadzone analizy sugerują pozytywną odpowiedź na to pytanie. Do 2004 r. następowało wyraźne słabnięcie wzrostu liczby przedsiębiorstw lub nawet ich bezwzględny spadek względem populacji osób w wieku produkcyjnym, a po tym okresie obserwowano na ogół tendencję odwrotną.

Szczegółowa odpowiedź na pytanie o przyczyny takiego stanu przy obecnym poziomie wiedzy jest niezmiernie trudna, niemniej można sugerować dwie kategorie wyjaśnień, silnie opozycyjne wobec siebie. Pierwsza – boom w rozwoju przedsiębiorczości nastąpił przed przystąpieniem Polski do Unii Europejskiej,

czyli integracja została niejako skonsumowana przed jej formalną afirmacją. Druga – akcesja zastopowała naturalne procesy wysokiej dynamiki kształtowania się przedsiębiorczości prywatnej. Przy obecnym stanie wiedzy pierwsza grupa wyjaśnień wydaje się bardziej prawdopodobna. Potwierdzają ją zwłaszcza obserwacje procesów epizodycznego zwiększenia popytu na grunty rolne (Komornicki, Śleszyński 2008).

Badania wykazały odmienną rolę rozwoju przedsiębiorczości w zależności od sektorów działalności i specyfiki funkcjonalnej gmin. Po pierwsze, w okresie poakcesyjnym osłabiła się dynamika podmiotów usługowych i wzrost znaczenia sektora przemysłowo-budowlanego. Po drugie, następowało różnicowanie gmin w zależności od położenia geograficznego i pełnionych funkcji gospodarczych. Najwięcej zyskiwały obszary metropolitalne. Bardziej skomplikowana sytuacja charakteryzowała regiony peryferyjne. Okazało się, że w niektórych zacofanych częściach kraju po akcesji Polski do UE nastąpił dynamiczny wzrost liczby przedsiębiorstw, szczególnie w sektorze przemysłowo-budowlanym. Można to wiązać z boorem budowlanym w Polsce i zakładaniem firm świadczących tego typu usługi. Mechanizm wydaje się tu bardziej złożony i jednym z powodów może być wyjazd za granicę rodzimych specjalistów, spowodowany otwarciem rynków pracy w niektórych państwach UE, jak też częstsze podejmowanie pracy nielegalnie. Powstała luka zatrudnieniowa w kraju mogła być wypełniana właśnie poprzez zakładanie firm przez osoby dotychczas bezrobotne lub pracujące w innych, spokrewnionych lub nie, branżach. Mielibyśmy zatem do czynienia ze swego rodzaju hierarchią cyrkulacji przedsiębiorstw i osób świadczących usługi budowlano-montażowe: pracownicy z większym doświadczeniem wyjeżdżaliby za granicę, a ich miejsce zajmowałyby nowe kadry. Szybki wzrost liczby przedsiębiorstw na obszarach nieurbanizowanych jest szczególnie pożądanym z punktu widzenia rozwoju regionalnego.

Pomimo tych pozytywnych procesów niepokoi fakt postępującej polaryzacji społeczno-gospodarczej. Obszary metropolitalne mają większą dynamikę tworzenia przedsiębiorstw i ich natężenia względem populacji mieszkańców. Wśród tych najlepiej rozwiniętych ośrodków dodatkowo „ucieka” Warszawa. Mamy zatem do czynienia z procesami polaryzacji na różnych poziomach hierarchicznych. Większe miasta dystansują mniejsze, mniejsze – obszary peryferyjne, a stolica – wszystkie. Tworzy się mozaikowa struktura przestrzenna, jednak o pewnych cechach hierarchicznych. Co interesujące, pogląd o mozaikowej strukturze przestrzennej polskiego społeczeństwa obywatelskiego udowodniał ostatnio J. Wendt (2007). Autor ten wykazał, że w procesie jego kształtowania znaczenie miały przede wszystkim czynniki endogeniczne, takie jak poziom wykształcenia, stabilna sytuacja ekonomiczna oraz niski poziom bezrobocia.

Nie stwierdzono wyraźnych prawidłowości oraz nawiązywania do znanych modeli rozwoju regionalnego, zwłaszcza centrum-peryferie, co stwarza konieczność poszukiwań nowych interpretacji i nowych koncepcji teoretycznych. Na przykład okazuje się, iż pomimo hierarchiczności systemu osadniczego i niekiedy ugruntowanego podziału na centra rozwojowe i ich zaplecza, istnieją obszary

niepoddające się temu schematowi. Niewątpliwie jest to częściowo efekt reorganizacji systemów społeczno-gospodarczych, polegającej na coraz większym zatracaniu więzi wewnątrzregionalnych i rozrywaniu hierarchicznych powiązań wertykalnych (w ujęciu np. P. Dickena i A. Malmberga 2001), ale nie jest oczywiste, na ile wpływa to na całość zachodzących zmian. Przykładowo takie procesy na Mazowszu zaobserwował M. Smętkowski (2001, 2003), trudno jednak opierać się w obecnych czasach na analizach bazujących na danych z pierwszego okresu transformacji, obarczonych zresztą, jak się okazało po spisie powszechnym 2002, dużymi błędami.

Na tym tle szczególnie negatywnie przedstawia się sytuacja ośrodków miejskich drugiego lub trzeciego rzędu, takich jak Bydgoszcz, Częstochowa, Radom czy Rzeszów. W ich przypadku po 2004 r. została utrzymana, a niekiedy nawet osłabła, niska dynamika wzrostu liczby przedsiębiorstw. Świadczy to nie tylko o różnicowaniu przemian strukturalnych i funkcjonalnych, ale może być również indykatorem wypłukiwania funkcji gospodarczych przez większe, bardziej konkurencyjne ośrodki. Cień Warszawy był widoczny w przypadku wymywania kapitału ludzkiego na skutek migracji osób przedsiębiorczych (Lisowski 2000; Śleszyński 2009b).

Badania wskazują też na silniejsze procesy urbanizacji ekonomicznej w Polsce zachodniej, zdelimitowanej na zachód od linii Wisły. W tym kontekście szczególnie pożądane jest wykształcanie się funkcji metropolitalnych i wyższego rzędu, które jednak ograniczają się do największych ośrodków miejskich.

Na zakończenie można jeszcze wyciągnąć wnioski co do niestabilności rozwoju struktury przestrzennej kraju – niosą one jednak nadzieje dla rozwoju regionalnego i przełamywania barier uwarunkowanych historycznie, cywilizacyjnie i kulturowo.

## Literatura

- Dicken P., Malmberg A., 2001, „Firms in territories: a relational perspective”, *Economic Geography*, t. 77, z. 4, s. 345–363.
- Dolata M., 2004, „Małe i średnie przedsiębiorstwa w gospodarce Polski – regionalne zróżnicowanie poziomu rozwoju”, *Czasopismo Geograficzne*, t. 75, nr 3, s. 195–212.
- Kamińska W., 2006, „Pozarolnicza indywidualna działalność gospodarcza w Polsce w latach 1988–2003”, *Prace Geograficzne*, t. 203, Warszawa: Instytut Geografii i Przestrzennego Zagospodarowania PAN.
- Kłodziński J., Fedyszak-Radziejowska B. (red.), 2002, *Przedsiębiorczość wiejska w Polsce i w krajach Unii Europejskiej*, Warszawa: Instytut Rozwoju Wsi i Rolnictwa PAN.
- Lisowski P., 2000, „Radom – w blasku czy cieniu Warszawy?” *Studia Regionalne i Lokalne*, nr 4 (4), s. 113–132.
- Komornicki T., Śleszyński P., 2008, „Struktura funkcjonalna gmin a postępy w pracach planistycznych (2004–2006)”, *Studia Regionalne i Lokalne*, nr 3 (33), s. 53–75.
- Nowosielska E., 2000, „Sektor usług w aglomeracji warszawskiej 1992–1997: Przemiany strukturalne i tendencje rozwoju”, *Dokumentacja Geograficzna*, t. 17, Warszawa: Instytut Geografii i Przestrzennego Zagospodarowania PAN.

- Pałka E. (red.), 2004, „Pozarolnicza działalność gospodarcza na obszarach wiejskich”, *Studia Obszarów Wiejskich*, t. 5, Warszawa: Komisja Obszarów Wiejskich PTG, Instytut Geografii i Przestrzennego Zagospodarowania PAN.
- Smętkowski M., 2001, „Nowe relacje między metropolią i regionem w gospodarce informacyjnej”, *Studia Regionalne i Lokalne*, nr 4 (7), s. 83–101.
- Smętkowski M., 2003, „Polaryzacja procesów rozwoju w regionie metropolitalnym Warszawy”, w: I. Jażdżewska (red.), *Funkcje metropolitalne i ich rola w organizacji przestrzeni*, Łódź: Katedra Geografii Miast i Turyzmu UŁ, Łódzkie Towarzystwo Naukowe, s. 135–145.
- Śleszyński P., 2005, „Rozwój przedsiębiorstw sektora komunikacyjnego a wybrane zagadnienia sieci osadniczej i układu drogowego Polski”, *Prace Komisji Geografii Komunikacji PTG*, t. 11, s. 65–79.
- Śleszyński P., 2006, „Przedsiębiorstwa w przestrzeni Warszawy”, *Atlas Warszawy*, nr 9, Warszawa: Instytut Geografii i Przestrzennego Zagospodarowania PAN.
- Śleszyński P., 2007, „Szacowanie liczby i rozmieszczenia pracujących w Warszawie”, *Przegląd Geograficzny*, t. 79, z. 3–4, s. 401–433.
- Śleszyński P., 2009a, „Zmiany przedsiębiorczości w gminach rolniczych 2001–2007. Czy integracja europejska przyspieszyła rozwój wielofunkcyjny obszarów wiejskich i urbanizację ekonomiczną?”, w: W. Kamińska, A. Mularczyk (red.), *Studia z urbanizacji wsi*, Kielce: Instytut Geografii AŚ (w druku).
- Śleszyński P., 2009b, „Dostępność metropolii jako warunek konkurencyjności polskiej przestrzeni”, *Mazowsze. Studia Regionalne*, nr 1, s. 53–71.
- Wendt J. 2007, „Wymiar przestrzenny struktur i aktywności społeczeństwa obywatelskiego w Polsce”, *Prace Geograficzne*, t. 208, Warszawa: Instytut Geografii i Przestrzennego Zagospodarowania PAN.
- Zioło Z., Piróg S., 2000, „Kształtowanie się indywidualnej działalności gospodarczej wzdłuż drogi E-40 na odcinku Kraków–Przemyśl”, w: Z. Zioło (red.), *Działalność człowieka i jego środowisko. Księga ku czci Profesor Marianny Kozaneckiej w 70. rocznicę urodzin*, Kraków: Akademia Ekonomiczna im. KEN, Instytut Geografii AP, s. 355–373.
- Zioło Z., Rachwał T. (red.), 2006, „Rola przedsiębiorczości w podnoszeniu konkurencyjności społeczeństwa i gospodarki”, *Edukacja. Seria Przedsiębiorczość*, t. 2, Warszawa–Kraków: Wyd. Akademii Pedagogicznej w Krakowie, Wyd. Nowa Era.
- Zioło Z., Rachwał T. (red.), 2008, „Rola przedsiębiorczości w gospodarce opartej na wiedzy”, *Edukacja. Seria Przedsiębiorczość*, t. 4, Warszawa–Kraków: Wyd. Akademii Pedagogicznej w Krakowie, Wyd. Nowa Era.

**STRUCTURAL AND SPATIO-FUNCTIONAL CHANGES  
IN THE DEVELOPMENT OF ENTREPRENEURSHIP  
FOLLOWING POLAND'S ACCESSION TO THE EUROPEAN  
UNION**

The article presents a comparison of the dynamic for the increase in the number of enterprises as set against the population of working age in the private sector in the years 2001–2004 (the immediate pre-accession period) and 2004–2007 (the immediate post-accession period). The study was conducted with regard had to the main sectors of economic activity (agriculture, industry, lower-order services and higher-order services), as well as the functional diversity of gminas (urban and suburban categories, transportation corridors, tourism, etc. – in total 16 categories). The research points to decline, inertia, spatial polarization and a mosaic-like spatial structure to the dynamic for the development of private enterprises.