

Piotr Dawidko

Instytut Geografii i Gospodarki Przestrzennej UJ, ul. Gronostajowa 7, 30-387 Kraków; e-mail: piotr.dawidko@uj.edu.pl

ŚCIEŻKI ROZWOJOWE MIAST MONOZAKŁADOWYCH 20 LAT PO TRANSFORMACJI USTROJOWEJ NA PRZYKŁADZIE STALOWEJ WOLI I TARNOBRZEGA

Streszczenie: Monozakładowe miasta przemysłowe, powstałe w wyniku socjalistycznej industrializacji, stały w obliczu istotnych problemów w okresie transformacji gospodarczej. Ze względu na przemiany polskiego przemysłu dotychczasowa rola sektora w gospodarce peryferyjnie położonych miast monozakładowych musiała zostać przedefiniowana. Na przykładzie dwóch ośrodków z terenu województwa podkarpackiego autor analizuje różne koncepcje rozwojowe dawnych gospodarek uzależnionych od przemysłu, uwzględniając koncepcje endogenicznego rozwoju oraz uzależnienia od ścieżki.

Słowa kluczowe: przemysł, miasta monozakładowe, uzależnienie od ścieżki.

DEVELOPMENT PATHS OF POLISH FACTORY TOWNS 20 YEARS AFTER THE POLITICAL TRANSFORMATION (ON THE EXAMPLES OF STALOWA WOLA AND TARNOBRZEG)

Abstract: Monofunctional industrial towns, born during the socialist industrialization and dominated by big industrial plants, faced some important problems during Poland's economic transformation. Due to changes in the Polish industrial sector, its previous role in the peripherally located towns needs to be redefined. Based on the example of two towns from the Podkarpackie voivodeship, the author analyzes different development concepts of former industry-based local economies, considering the notions of endogenous development and path dependence.

Keywords: industry, factory towns, path dependence.

Wstęp

Nowa rzeczywistość gospodarcza, wytworzona w wyniku transformacji 1989 r., przyczyniła się do znaczących zmian w polskim przemyśle, objawiających się przebudową struktury branżowej oraz towarzyszącym jej zmianom struktury przestrzennej. Szczególnie dotkliwe dla lokalnych społeczności przekształcenia zaszły w obszarach peryferyjnych, oddalonych od głównych centrów gospodarczych kraju. Peryferie, pozbawione walorów lokalizacyjnych dużych miast skutecznie przyciągających kapitał zagraniczny, charakteryzujące się niższymi wskaźnikami aktywności endogenicznej, niskim poziomem życia oraz

niewielką dynamiką zmian tych wskaźników (Sobala-Gwosdz 2005), znalazły się w sytuacji, w której funkcjonowanie zlokalizowanych na ich terenie przedsiębiorstw było wręcz jedyną szansą na rozwój.

Szczególnym przypadkiem tego typu sytuacji były przemysłowe miasta monozakładowe (*factory towns*). Ich cały system społeczno-gospodarczy opierał się na jednym wielkim zakładzie przemysłowym, nierzadko zatrudniającym ponad połowę populacji miejscowości, przy jednoczesnym niedorozwoju pozostałych funkcji miejskich (Kuliś 1997). Ośrodki takie, najczęściej położone na obszarach peryferyjnych i liczące kilka-kilkadziesiąt tysięcy mieszkańców, doświadczyły szybkiego wzrostu związanego z socjalistyczną industrializacją, jednocześnie będąc uzależnione pod wieloma względami (m.in. komunikacja publiczna, zaopatrzenie, gospodarka komunalna) od zlokalizowanych na ich terenie zakładów (Domański 1997).

Rozwój ośrodków monozakładowych w okresie socjalizmu jest więc dobrym przykładem wytworzenia się uzależnienia od ścieżki (*path dependence*). Szok transformacji, w wielu przypadkach oznaczający upadek zakładów stanowiących podstawę rozwoju, postawił te ośrodki w sytuacji konieczności modyfikacji bądź wręcz zerwania dotychczasowej ścieżki rozwoju, a więc przedefiniowania roli przemysłu w lokalnych gospodarkach. Po 20 latach od początku tego procesu zasadne wydaje się więc pytanie o miejsce i rolę przemysłu w obecnej gospodarce dawnych miast monozakładowych. W kolejnych częściach artykułu omówiono najważniejsze koncepcje teoretyczne odnoszące się do rozwoju ośrodków przemysłowych, przedstawiono zarys historii rozwoju i transformacji w wybranych ośrodkach, a także nakreślono najważniejsze mechanizmy i czynniki zamknięcia na ścieżce rozwoju i ich wpływ na strategie rozwojowe badanych miast.

Obszary peryferyjne, transformacja i gospodarka

Przemysł, intensywnie rozbudowywany w latach powojennych jako najważniejszy (m.in. ze względów ideologicznych) sektor gospodarki socjalistycznej, podlegał również największym przekształceniom własnościowym, strukturalnym i przestrzennym, zachodzącym w ramach transformacji ustrojowej 1989 r. Najważniejszymi cechami socjalistycznego przemysłu, odróżniającymi go od przemysłów krajów kapitalistycznych, były m.in.:

- hipertrofia przemysłu ciężkiego i niedorozwój przemysłu produktów konsumpcyjnych;
- dominacja własności państwowej;
- przewaga zakładów dużych oraz niedorozwój małych i średnich;
- państwowa monopolizacja produkcji i rynku (Strykiewicz 1999).

Ponadto brak mechanizmów rynkowych w socjalistycznej gospodarce powodował zanik konkurencyjnych zachowań zarządów i pracowników przedsiębiorstw, niewielką efektywność, niską innowacyjność oraz marnotrawstwo materiałów i funduszy (*ibidem*).

Podstawowy element transformacji 1989 r., jakim było przywrócenie mechanizmów rynkowych w gospodarce, spowodował znaczne przekształcenia polskie-

go przemysłu. Tadeusz Strykiewicz (ibidem) wskazuje na spadek zatrudnienia w przemyśle o 11%, produkcji sprzedanej o 30%, udziału przemysłu w PKB zaś o 3,9% tylko w trzech pierwszych latach transformacji (1989–1991).

Oprócz przebudowy gałęziowej transformacja ekonomiczna zmieniła również strukturę wielkości i własności przedsiębiorstw. Udział sektora prywatnego w przemyśle już w 1996 r. przekroczył 50% zarówno w zatrudnieniu, jak i produkcji sprzedanej (ibidem). Obecnie jest to ponad 83% zatrudnionych i 82% produkcji sprzedanej (*Rocznik statystyczny...* 2012). Jednocześnie sektor prywatny jest w niewielkim stopniu obecny w niektórych branżach (np. górnictwo węgla kamiennego i brunatnego, energetyka), uznawanych za strategiczne i zdominowanych przez zrestrukturyzowane przedsiębiorstwa państwowe. W przypadku struktury wielkościowej zakładów, mierzonej liczbą zatrudnianych w nich pracowników, doszło wręcz do odwrócenia sytuacji sprzed 1989 r. – obecnie dominują przedsiębiorstwa małe i średnie.

Na kształt przestrzenny polskiego przemysłu wpływa również zjawisko regionalnego uzależnienia od ścieżki (*path dependence*). Zgodnie z tym ujęciem, przeszłość danego podmiotu (przedsiębiorstwa, regionu) wyznacza pewien skończony zasób możliwych ścieżek rozwoju, które mogą zostać zrealizowane w przyszłości (Martin, Sunley 2006). Jednocześnie niektóre wydarzenia i decyzje z przeszłości powodują znaczne zawężenie spektrum potencjalnych możliwości rozwojowych. Najważniejszymi czynnikami odpowiedzialnymi za zamknięcie lokalnych gospodarek na wyznaczonych ścieżkach rozwoju są m.in. oparcie gospodarki na eksploatacji surowców naturalnych, koszty utopione budowy wielkich zakładów przemysłowych i infrastruktury, działanie korzyści skali i aglomeracji, a także wytworzenie specyficznych dla regionu instytucji i form społecznych i kulturalnych (ibidem). Najjaskrawszym przykładem uzależnienia od ścieżki jest zamknięcie (*lock-in*), objawiające się zatrzymaniem ewolucji danego regionu, przedsiębiorstwa lub branży. Szczegółowe omówienie zagadnień teoretycznych i praktycznych, związanych z zastosowaniem teorii uzależnienia od ścieżki do analizy procesów rozwojowych miast i regionów, można znaleźć np. w tekście Krzysztofa Gwosdza (2004).

Zamknięcie na ścieżce może dotyczyć różnych branż i specjalizacji regionalnych, jednakże najczęściej kojarzone jest ze starymi okręgami przemysłowymi, uznawanymi za obszary problemowe. Obszary te (np. Zagłębie Ruhry w Niemczech czy Rust Belt w USA) są również częstym obiektem badań koncentrujących się na wyjaśnianiu znaczenia przeszłości w rozwoju regionów (Grabher 1993; Cooke 1995).

W literaturze wyróżnia się trzy podstawowe rodzaje zamknięcia na ścieżce, różniące się ze względu na leżące u ich podstaw procesy:

- technologiczne zamknięcie (*technological lock-in*), związane z dominacją niekoniecznie najlepszych technologii w niektórych branżach, co często jest skutkiem wydarzeń z odległej przeszłości. Dobrym przykładem technologicznego zamknięcia jest znany przypadek dominacji klawiatury typu QWERTY, pomimo obecności lepszych rozwiązań (David 2005);

- dynamicznie rosnące przychody (*dynamic increasing returns*), polegające na samowzmacniających się procesach wzrostu danej branży, powodowanych przez korzyści aglomeracji (Arthur 1988);
- histereza instytucjonalna (*institutional hysteresis*), wynikająca z tendencji form instytucjonalnych, społecznych i kulturalnych do powielania się w czasie (Setterfield 1993).

Inną klasyfikację przedstawia w swojej pracy Gernot Grabher (1993), który wyróżnia:

- zamknięcie funkcjonalne (*functional lock-in*), objawiające się powstaniem i zakonserwowaniem lokalnych sieci produkcyjnych, skupionych na wybranej branży i niechętnych restrukturyzacji;
- zamknięcie kognitywne (*cognitive lock-in*), wynikające z ukształtowania się w danej społeczności norm kulturowych i poglądów utrudniających bądź uniemożliwiających zmianę ekonomicznej specjalizacji (np. niechęć do innowacji);
- zamknięcie polityczne (*political lock-in*), związane z powstaniem lokalnych systemów instytucjonalnych skupionych na zachowaniu istniejących struktur ekonomicznych. Elementami tkanki instytucjonalnej mogą być organizacje, np. administracja, związki zawodowe, instytucje otoczenia biznesu, izby gospodarcze, stowarzyszenia przedsiębiorców oraz instytucje nieformalne: lokalne prawa, normy i zwyczaje.

Połączenie zamknięcia kognitywnego i politycznego lokalnych władz, przedsiębiorców i robotników powoduje powstanie tzw. samopodtrzymującej się koalicji, mogącej skutecznie blokować wszelkie próby restrukturyzacji lokalnej gospodarki (ibidem). W takiej sytuacji przedsiębiorcy nie są zainteresowani zmianami w obawie o utratę pozycji w lokalnej gospodarce, administracja z powodu wpływów podatkowych płynących ze strony przedsiębiorców, a robotnicy – ze względu na tradycje pracy w określonej branży lub u danego pracodawcy (Cho, Hassink 2009). Siła oporu instytucjonalnego wobec restrukturyzacji starych ośrodków przemysłowych często determinuje efekt podejmowanych przedsięwzięć: w przypadku dużego oporu najczęściej dochodzi do zaniechania restrukturyzacji bądź modernizacji istniejących branż przy zachowaniu dotychczasowej specjalizacji ośrodka. W przypadku słabego oporu istnieje duża szansa na zmianę specjalizacji, zwłaszcza jeśli nowa wykorzystuje istniejące w danym ośrodku i związane ze starą branżą kompetencje (Cooke 1995)

Przerwanie zamknięcia na ścieżce i wytworzenie nowej trajektorii rozwoju wymaga zwykle zaangażowania dużych środków, zarówno „twardych”, jak i „miękkich”. Wytworzenie nowej ścieżki może polegać np. na modernizacji istniejącej gospodarki, na dywersyfikacji (wykorzystaniu nagromadzonego kapitału finansowego i ludzkiego w podobnych branżach) czy na wprowadzeniu nowych specjalizacji regionalnych – poprzez przeszczepienie ich z zewnątrz (np. bezpośrednie inwestycje zagraniczne) lub przez wspieranie powstawania nowych rodzajów endogenicznej działalności (Martin, Sunley 2006). Ważnym elementem pomagającym uniknąć uzależnienia od ścieżki jest również odpowiednio zróżni-

cowana struktura gospodarcza, niepozwalająca na wyraźną dominację jednego sektora lub branży.

Niepowodzenie prób stymulowania rozwoju peryferii (np. południowe Włochy, b. NRD) za pomocą środków zewnętrznych, finansowanych centralnie inwestycji oraz rozbudowy twardej infrastruktury – działań opierających się na koncepcji egzogenicznego rozwoju, pchnęło badaczy w kierunku zainteresowania odmiennymi teoriami rozwoju regionalnego. Obecnie za podstawę trwałego i skutecznego rozwoju uznawane są działania bazujące na rozwoju endogenicznym (Gorzelał 2009).

W przeciwieństwie do podejścia egzogenicznego – opierającego się na inwestycjach zewnętrznych i procesach rozlewania się wiedzy z centrum – koncepcje endogeniczne podkreślają rolę lokalnych zasobów i umiejętności w budowaniu trwałego, samodzielnego i długookresowego rozwoju, opartego na indywidualnych cechach danego regionu. Rozwój mający podstawy endogeniczne pozwala również na uniknięcie uzależnienia od zewnętrznych inwestorów, krajowych centrów decyzyjnych, transferów zewnętrznych środków na inwestycje itd. (Grosse 2007).

Będąc podstawą koncepcji endogenicznego rozwoju przekonanie o wewnętrznym potencjale procesów rozwojowych, dostosowanym do zestawu wyjątkowych dla danego obszaru cech, nie odrzuca z góry możliwości wykorzystania zewnętrznych źródeł wzrostu (dotacje, inwestycje itd.). Jednakże zgodnie z tym ujęciem, zewnętrzne środki powinny służyć za katalizator wzmacniający występujące lokalnie procesy rozwojowe. Rolą władz regionalnych i lokalnych jest selekcja tych środków ze względu na kryteria jakościowe (nie ilość inwestycji, ale możliwości pobudzenia lokalnych gospodarek) oraz w zgodności z regionalnymi politykami rozwoju (ibidem).

Innowacyjność jest uznawana za podstawę długofalowego i stabilnego rozwoju. W przypadku regionów peryferyjnych, których gospodarka jest często przestarzała w porównaniu z pozostałymi obszarami kraju, innowacyjność powinna być dostosowana do jej poziomu oraz lokalnych zasobów i uwarunkowań. Według Tomasza G. Groszego (ibidem) istnieją dwa najważniejsze rodzaje innowacyjności, możliwe do zastosowania w obszarach peryferyjnych:

- unowocześnianie endogenicznych zasobów – wprowadzanie nowych technologii do istniejących w regionie tradycyjnych branż i specjalizacji;
- budowa nowego zasobu endogenicznego – dywersyfikacja lokalnej gospodarki i wspieranie lokalnie powstających nowych branż i rodzajów działalności.

Czynnikiem decydującym o współczesnym kształcie i funkcjonowaniu ośrodków monozakładowych była socjalistyczna industrializacja. Jej charakterystycznym elementem, opisanym m.in. przez Bolesława Domańskiego (1997), było dążenie wielkich zakładów przemysłowych do zdominowania wszystkich elementów życia lokalnych społeczności, skupiających ich pracowników (paternalizm przemysłowy). Przedsiębiorstwo kontrolowało nie tylko część życia załogi związanej z pracą, lecz również czas wolny (domy czasowe), zaopatrzenie (stółki, sklepy), komunikację publiczną (traktowaną jako środek dojazdu do pracy), infrastrukturę (np. zaopatrzenie w wodę i elektryczność). W związku z tym

na obszarach zdominowanych przez wielki przemysł funkcjonował charakterystyczny zespół postaw społecznych. Odnaczał się on przede wszystkim przewagą pracy najemnej, a więc niewielką aktywnością gospodarczą mieszkańców i niedorozwojem usług.

Biorąc pod uwagę wyżej opisane czynniki, sytuacja miast monozakładowych w czasie transformacji była wybitnie niekorzystna. Peryferyjne położenie, uzależnienie od pojedynczych, wielkich zakładów przemysłowych, reprezentujących często tradycyjne branże (górnictwo, hutnictwo), niewielka lokalna aktywność i zasoby kapitału społecznego (Działek 2011) oraz zamknięcie na niekorzystnych ścieżkach rozwojowych przyczyniły się do konieczności przeprowadzenia zmian w strukturze lokalnych gospodarek i dostosowania do nowych warunków politycznych, społecznych i ekonomicznych.

Tab.1. Porównywane najważniejszych cech badanych ośrodków

Miejscowość	Liczba mieszkańców (2010)	Prawa miejskie	Dominujące zakłady	Przemysł	Szczytowe zatrudnienie w dominującym zakładzie
Stalowa Wola	63 371	1945	Huta Stalowa Wola	metalowy	20 000
Tarnobrzeg	49 214	1593	KiZPS Siarkopol	górnictwo/ chemiczny	11 000

Źródło: opracowanie własne.

Transformacja i przemysł w miastach monozakładowych – wybrane przykłady

Wyzwania, które stanęły przed ośrodkami monozakładowymi w okresie transformacji, opisane zostaną na przykładzie dwóch miast województwa podkarpackiego: Stalowej Woli i Tarnobrzega (tab. 1). Wyboru dokonano ze względu na łączące je cechy, takie jak peryferyjne położenie (południowo-wschodnia Polska) i silne uzależnienie od przemysłu (górnictwo, hutnictwo, przemysł maszynowy i chemiczny), a także dostępność danych statystycznych związaną z lokalizacją na terenie jednego województwa (podkarpackiego, przed 1999 r. – tarnobrzeskiego). Podstawowym źródłem danych wykorzystywanych w analizach był Bank Danych Lokalnych GUS oraz wybrane roczniki statystyczne.

Dynamiczny rozwój powyższych ośrodków wiązał się z socjalistyczną industrializacją II połowy XX w. W wyniku powojennej lokalizacji wielkiego przemysłu ich liczba ludności zwiększyła się nawet ponaddziesięciokrotnie (np. w przypadku Tarnobrzega – wzrost z 4 140 w 1946 r. do 45 944 w 1989 r.). Szczególnym przykładem jest Stalowa Wola, budowana od 1937 r. na „surowym korzeniu” w Puszczy Sandomierskiej, jako zaplecze dla zbrojeniowych Zakładów Południowych. W przypadku badanych miejscowości głównym czynnikiem wzrostu było związane z rozbudową przemysłu zapotrzebowanie na siłę

roboczą (ryc. 1), co spowodowało rozwój funkcji mieszkaniowej, przy zaniedbaniu pozostałych, zwłaszcza usługowych (Kuliś 2000).



Ryc. 1. Mechanizm rozwoju miast monozakładowych

Źródło: Kuliś 2000.

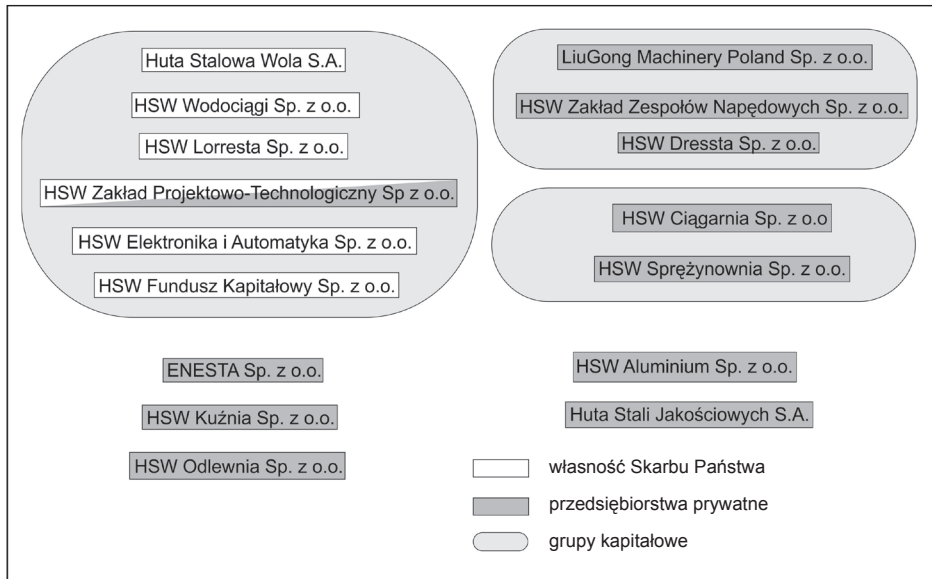
Powyższe czynniki wpłynęły na wytworzenie się w badanych miastach procesów zamknięcia na ścieżce, głównie typu politycznego i kognitywnego, jednakże o intensywności zróżnicowanej ze względu na stopień uzależnienia danego ośrodka od dominującego zakładu. Restrukturyzacja przemysłu, związana z transformacją ustrojową, ujawniła siłę związków lokalnych społeczności z zakładami przemysłowymi.

Stalowa Wola

Na przełomie lat osiemdziesiątych i dziewięćdziesiątych Huta Stalowa Wola stanowiła kombinat przemysłowy zatrudniający ponad 20 tys. pracowników. Oprócz głównego zakładu w tym mieście w skład kombinatu wchodziły również wydziały zamiejscowe w Leżajsku, Janowie Lubelskim, Strzyżowie, Zaklikowie, Radomsku i Suchedniowie. Głównymi produktami przedsiębiorstwa były: stale jakościowe, maszyny budowlane (ładowarki i spycharki gąsienicowe) oraz sprzęt wojskowy (gąsienicowe transportery opancerzone, moździerze i haubice samobieżne). Oprócz HSW kolejnym ważnym pracodawcą na terenie miasta była Elektrownia Stalowa Wola. Zatrudnienie w pozostałych przedsiębiorstwach nie przekraczało 1000 pracowników (Kuliś 1997). Przemysł dominował w strukturze zatrudnienia, skupiając 65% pracujących (usługi – 32%, rolnictwo – 3%).

Upadek systemu socjalistycznego przyniósł znaczne ograniczenie zamówień, zarówno w branży maszyn budowlanych (ograniczenie rynku zbytu w ZSRR), jak i w sektorze militarnym (ograniczenia wydatków obronnych). W pierwszym

etapie transformacji dokonano znaczącej restrukturyzacji zatrudnienia – w połowie lat dziewięćdziesiątych HSW zatrudniała 15 tys. ludzi (ibidem). W 1994 r. zmieniono również strukturę przedsiębiorstwa, dzieląc dawny kombinat na oddzielne spółki, w których udziały większościowe zachowywała spółka-matka HSW SA. Redukcja zatrudnienia nie przyniosła gwałtownego wzrostu bezrobocia na terenie miasta – zwolnienia koncentrowano w pierwszej kolejności na grupie dojeżdżających do pracy (chłóporobotników).



Ryc. 2. Przedsiębiorstwa wywodzące się z kombinatu przemysłowego HSW

Źródło: opracowanie własne.

Redukcja zatrudnienia oraz wycofanie się przemysłu z zapewniania mieszkań pracownikom przyniosły zastój na rynku budowlanym oraz znaczne ograniczenie wzrostu liczby ludności Stalowej Woli. W latach 1989–1998 liczba mieszkańców miasta zwiększyła się o 2614 (z 69 173 do 71 814), od 1998 r. zaś notuje się coroczny spadek.

Lata dziewięćdziesiąte nosły za sobą stagnację w rozwoju HSW. Głównym źródłem dochodów spółki stał się eksport maszyn budowlanych na odradzające się rynki krajów WNP (Kazachstan, Uzbekistan), który pozwolił na utrzymanie mocy produkcyjnych niedochodowej części specjalizującej się w produkcji wojskowej. Procesy restrukturyzacji HSW weszły w decydującą fazę w po roku 2000, wraz z prywatyzacją głównych segmentów przedsiębiorstwa: Zakładu Hutniczego sprzedanego grupie Złomrex SA w 2006 r. oraz segmentu maszyn budowlanych (tzw. Oddział I HSW), którego właścicielem w 2012 r. została chińska grupa LiuGong. Obecnie (2012) pod nazwą HSW SA występuje centrum produkcji wojskowej, specjalizujące się w wytwarzaniu sprzętu artyleryjskiego,

oraz przedsiębiorstwa świadczące usługi pozostałym spółkom zlokalizowanym na terenie dawnego kombinatu (ryc. 2). Łączne zatrudnienie w spółkach wywodzących się z HSW wynosi w tej chwili 4 500 pracowników.

Ważnym impulsem rozwojowym dla gospodarki Stalowej Woli było powołanie w 1998 r. podstrefy Tarnobrzeskiej Specjalnej Strefy Ekonomicznej (TSSE). Podstrefa Stalowa Wola stała się atrakcyjnym terenem inwestycyjnym zwłaszcza dla przedsiębiorstw specjalizujących się w hutnictwie i obróbce aluminium, a więc wykorzystujących i rozszerzających istniejące lokalnie kompetencje (tab. 2).

Tab. 2. Najwięksi inwestorzy *greenfield* w podstrefie Stalowa Wola TSSE

Nazwa firmy	Zatrudnienie	Specjalizacja
Uniwheels	1200	produkcja felg aluminiowych
ATS Alustar	1000	produkcja felg aluminiowych
Thoni Alutec	712	odlewy aluminiowe
Eurometal	210	obróbka aluminium
Iwamet	200	obróbka precyzyjna metali

Źródło: opracowanie własne.

Tarnobrzeg

Tradycje miejskie Tarnobrzega sięgają XVI w., jednakże do czasu rozpoczęcia budowy kombinatu siarkowego miasto to charakteryzowało się niewielką liczbą mieszkańców (4200 w 1955 r.), jak również skromnym udziałem przemysłu w lokalnej gospodarce. Największy zakład przemysłowy w mieście – Fabryka Obrabiarek – w połowie lat pięćdziesiątych zatrudniał 140 osób (Zioło 2010). Podobnie jak w przypadku Stalowej Woli intensywny wzrost miasta był spowodowany głównie przez zapotrzebowanie mieszkaniowe związane z rozbudową przemysłu.

Kopalnie i Zakłady Przetwórcze Siarki „Siarkopol-Tarnobrzeg” w szczytowym okresie swojego rozwoju, pod koniec lat osiemdziesiątych, zatrudniały 10 700 pracowników. W skład kombinatu wchodziły trzy kopalnie siarki (odkrywkowa „Machów”, otworowe: „Jeziórko” i „Machów II”), zakłady przetwórstwa siarki, zakłady chemiczne oraz szereg mniejszych firm. „Siarkopol” odgrywał decydującą rolę w rozwoju i rozbudowie miasta (Turczyn-Zioło 2010), jednakże stopień uzależnienia Tarnobrzega od kombinatu wydawał się znacznie mniejszy niż w przypadku Stalowej Woli. Świadczy o tym np. struktura zatrudnienia – pomimo intensywnej industrializacji udział przemysłu osiągnął tu jedynie 51% (ryc. 3). Główną przyczyną takiego stanu rzeczy była reforma administracyjna z 1971 r., przyznająca Tarnobrzegowi status stolicy województwa, co zaowocowało rozwojem funkcji administracyjnych i wzrostem zatrudnienia w sektorach pozaprzemysłowych (Zioło 2010).

Spadek cen siarki na rynkach światowych, obserwowany od początku lat dziewięćdziesiątych, oraz gwałtownie rosnące koszty związane z uwolnieniem cen na

rynku krajowym przyczyniły się do podkopania ekonomicznych podstaw funkcjonowania „Siarkopolu”. Od 1993 r. przedsiębiorstwo generowało znaczące straty. W związku z zaistniałą sytuacją podjęto próby obniżenia kosztów działalności – w 1994 r. zakończono wydobycie w najbardziej kosztochłonnej kopalni odkrywkowej „Machów”, zbyto również działalności niezwiązane bezpośrednio z wydobyciem i przetwórstwem siarki. Przeprowadzono ponadto redukcję zatrudnienia, koncentrując się na grupie chłoporobotników oraz umożliwiając przejścia na wcześniejsze emerytury, co podobnie jak w przypadku Stalowej Woli zapobiegło gwałtownemu wzrostowi bezrobocia na terenie miasta (Turczyn-Zioło 2010).

W 2001 r. przedsiębiorstwo zatrudniało ok. 2000 osób. Kolejna gwałtowna obniżka cen siarki na rynkach światowych doprowadziła do decyzji o ostatecznej likwidacji części górniczej przedsiębiorstwa – 9 sierpnia 2001 r. zakończono wydobycie w kopalni otworowej „Jeziórko”. Restrukturyzacja przeprowadzona w zakładach chemicznych „Siarkopol” pozwoliła uniknąć bankructwa; obecnie firma zatrudnia ok. 400 pracowników. Część osób zatrudnionych w dawnych kopalniach kontynuowała pracę w spółkach zajmujących się rekultywacją terenów górniczych – niegdysiejsze tereny kopalni „Jeziórko” są obecnie rekultywowane w kierunku leśno-łąkowym (zakończenie prac zaplanowano na rok 2016), wyrobisko kopalni odkrywkowej „Machów” posłużyło zaś do stworzenia sztucznego zbiornika wodnego o powierzchni 455 ha, przeznaczonego do celów rekreacyjnych i sportowych. Prace przy zbiorniku i towarzyszącej infrastrukturze zakończono w 2010 r.

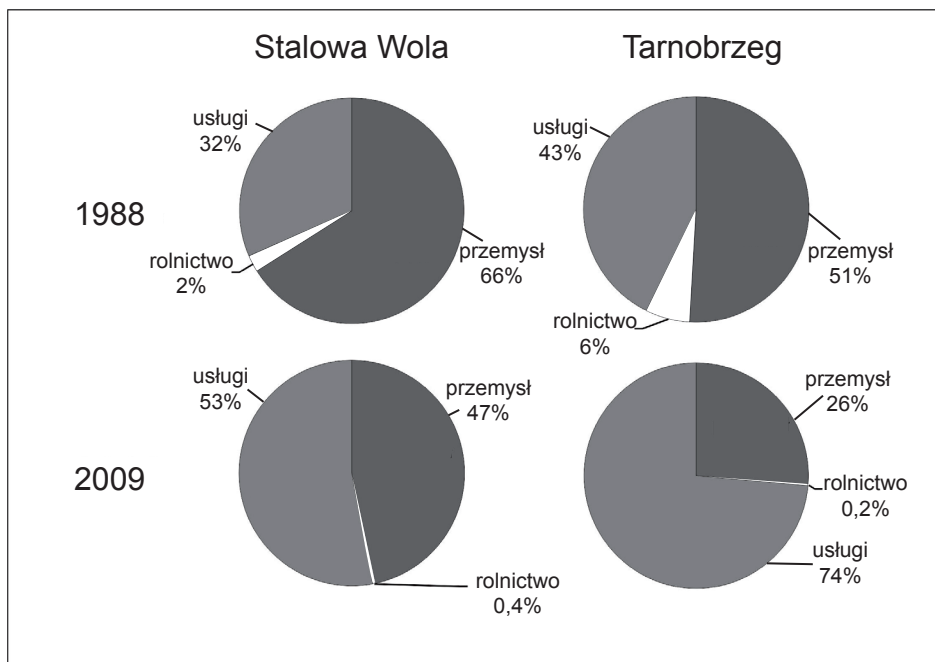
Zlokalizowana w pobliżu zakładów chemicznych w Machowie podstrefa TSSE stała się lokalizacją dla firm usługowych i specjalizujących się w produkcji materiałów budowlanych (Anser, Izolbex), tworząc ok. 400 nowych miejsc pracy. W przeciwieństwie do sąsiedniej podstrefy w Stalowej Woli, w tym wypadku nie wykształciła się podobnie jasna specjalizacja danej lokalizacji.

Procesy i czynniki zamknięcia na ścieżce

Jak wspomniano wcześniej, socjalistyczna industrializacja wytworzyła w badanych miastach warunki do powstania kognitywnego i politycznego zamknięcia na ścieżce, ujawniającego się wraz z postępującymi procesami restrukturyzacji przemysłu.

Dane na temat struktury zatrudnienia w 1988 r. pokazują dominację zatrudnienia w przemyśle, jednakże jej stopień zmienia się w zależności od badanego ośrodka – jest ona słabsza w przypadku Tarnobrzega (ryc. 3).

Rozwój miasta jako ośrodka wojewódzkiego stworzył cały wachlarz miejsc pracy w usługach nierynkowych i administracji publicznej, co pozwoliło na akumulację kompetencji niezwiązanych z działalnością przemysłową, które mogły zostać wykorzystane w okresie transformacji jako podstawa do rozwoju lokalnej przedsiębiorczości. Pomimo decydującej roli „Siarkopolu” w rozwoju miasta (również przestrzennego – tereny górnicze i przemysłowe blokowały możliwości zabudowy wszystkich, oprócz północnych, peryferii ośrodka), udział przemysłu w strukturze zatrudnienia u progu transformacji był korzystniejszy niż w Stalowej Woli.



Ryc. 3. Struktura zatrudnienia w latach 1988 i 2009 (uwzględniająca mikroprzedsiębiorstwa)

Źródło: opracowanie własne na podst. danych GUS (*Rocznik Statystyczny Województwa Tarnobrzeżskiego 1989*).

Warto podkreślić, że restrukturyzacji i późniejszej likwidacji KiZPS „Siarkopol” nie towarzyszyły poważniejsze niepokoje ani protesty społeczne. Zupełnie inna sytuacja zaistniała w Stalowej Woli, gdzie restrukturyzacja kombinatu HSW wiązała się z licznymi protestami organizowanymi głównie przez lokalną komórkę NSZZ „Solidarność”. Protesty miały miejsce m.in. w latach 1993, 1997, 1999, 2003, 2006 i 2009. W każdej z manifestacji organizowanych w Stalowej Woli, Rzeszowie i Warszawie brało udział, według doniesień prasowych (tygodnik *Sztafeta*, *Gazeta Wyborcza Rzeszów*), ok. 5 tys. związkowców. Interesującym elementem, mogącym obrazować kognitywne zamknięcie na ścieżce, jest tematyka żądań protestujących – do końca lat dziewięćdziesiątych nacisk kładziono głównie na wzrost pensji i ograniczenie redukcji zatrudnienia, a więc postulaty związkowców były skierowane przeciwko działaniom zarządu zakładów. Od pierwszej dekady XXI w., a więc po zakończeniu bolesnej restrukturyzacji, interesy związkowców i zarządu HSW stały się zbieżne – tematami protestów były żądania m.in. pomocy publicznej dla zakładu hutniczego (2003 r.), obniżenia cen energii elektrycznej, wpływających na wysokie koszty funkcjonowania zakładów (2009 r., Rzeszów) czy też zwiększenia rządowych zamówień na sprzęt wojskowy produkowany przez HSW (2009 r., Warszawa). Można więc uznać postulaty związków zawodowych za mające w istocie na celu zachowanie

status quo i umożliwienie funkcjonowania zakładu przy jak najmniejszych możliwych zmianach organizacyjnych i technologicznych.

Jako ilustracja kognitywnego zamknięcia na ścieżce może również służyć liczba podmiotów gospodarczych w przeliczeniu na 10 tys. mieszkańców każdego miasta (tab. 3). W przypadku obydwu ośrodków jest ona niższa niż średnia dla miast w Polsce, co obrazuje przywiązanie lokalnych mieszkańców do tradycji pracy najemnej. Także i w tym przypadku można zauważyć większą aktywność gospodarczą społeczności Tarnobrzega, spowodowaną słabszym zamknięciem na ścieżce. Podobna sytuacja zachodzi w przypadku liczby organizacji *non-profit*, z tym że liczba tego typu podmiotów zarejestrowanych w Tarnobrzegu przekracza średnią zarówno dla miast, jak i Polski ogółem, natomiast w Stalowej Woli pozostaje mniejsza.

Dokumenty polityczne (strategie rozwoju) obydwu miast odmiennie traktują rolę przemysłu w lokalnych gospodarkach. W przypadku Stalowej Woli jest on jednoznacznie zdefiniowany jako podstawa obecnej i przyszłej gospodarki miasta. Określoną w strategii misję miasta opisano tak: „Stalowa Wola jest nowoczesnym ośrodkiem przemysłowym o bogatych tradycjach oraz regionalnym centrum nauki i kultury” (*Strategia...* 2008, s. 121). Dokument podkreśla również rolę nowych inwestorów przemysłowych w rozwoju miejscowości: „Modernizacja infrastruktury technicznej uczyni miasto nowoczesnym, czystym i innowacyjnym ośrodkiem przemysłowym, stwarzającym korzystne warunki dla inwestorów, oferujących miejsca pracy dla lokalnej społeczności” (ibidem, s. 122).

Tab. 3. Firmy i organizacje non-profit zarejestrowane w badanych miastach

Ośrodek	Jednostki zarejestrowane w REGON na 10 tys. ludności	Fundacje, stowarzyszenia i organizacje społeczne na 10 tys. ludności
Stalowa Wola	1009	23
Tarnobrzeg	1060	33
Polska – średnia	1024	28
Miasta w Polsce – średnia	1252	30

Źródło: opracowanie własne na podstawie danych GUS.

Strategia rozwoju Tarnobrzega sugeruje zwiększanie jego atrakcyjności inwestycyjnej, jednakże nie definiuje jednoznacznie sektora, który inwestorzy powinni reprezentować. Autorzy strategii uznają ważną rolę TSSE w gospodarce miasta, ale nie opisują przemysłu jako sektora w jakikolwiek sposób szczególnego.

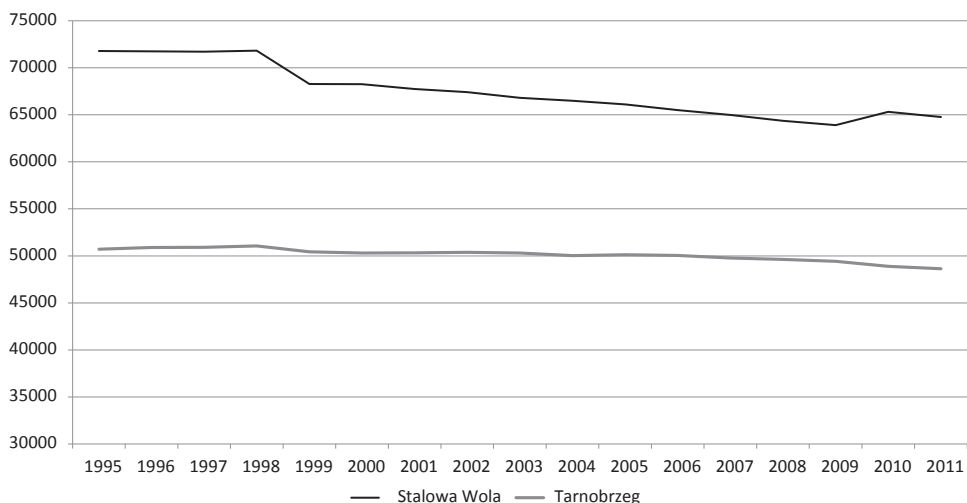
Dyskusja

Jak wskazują przytoczone dane (np. struktura zatrudnienia) w przypadku Tarnobrzega upadek dominującego zakładu oraz powstała w jego wyniku bezużyteczność nagromadzonej lokalnie wiedzy i kompetencji stały się katalizato-

rem odejścia od poprzedniej ścieżki rozwoju. Było to możliwe dzięki istnieniu wykształconych funkcji usługowych i administracyjnych stanowiących załączki rozwoju funkcji pozaprzemysłowych. Obecnie Tarnobrzeg zaliczany jest do miast o dominujących funkcjach centralnych (Sobała-Gwosdz 2005), z dobrze rozwiniętym sektorem usługowym. Likwidacja działającej w granicach miasta kopalni odkrywkowej „Machów” oraz przekształcenie jej wyrobiska w sztuczny zbiornik o funkcjach rekreacyjno-sportowych stanowi element dalszej dywersyfikacji bazy ekonomicznej miasta.

W Stalowej Woli można zaobserwować podobne procesy, związane z ewolucją lokalnej gospodarki. Przede wszystkim jest to odbudowa sektora małych i średnich przedsiębiorstw związanych z usługami oraz przemysłami konsumpcyjnymi. Kolejny element to napływ kapitału zewnętrznego, wyrażający się nowymi inwestycjami przemysłowymi (*greenfield*), głównie w specjalnej strefie ekonomicznej. Jak zauważono, firmy lokalizujące się w SSE w dużej mierze bazują na lokalnych kompetencjach, istniejących w sektorach związanych z dawnymi dominującymi działalnościami – dzięki temu Stalowa Wola stała się preferowaną lokalizacją dla firm specjalizujących się w produkcji felg samochodowych, odlewów aluminiowych oraz (wraz z sąsiednim Niskiem) armatury.

Obecna sytuacja społeczno-gospodarcza badanych miast jest niepewna. W przypadku Stalowej Woli poważnym problemem, pomimo restrukturyzacji HSW i przyciągnięcia znaczących przemysłowych inwestorów zewnętrznych, jest emigracja mieszkańców, która doprowadziła do spadku liczby ludności miasta w latach 1995–2010 o prawie 10 tys. (ryc. 4).



Ryc. 4. Zmiany liczby ludności badanych miast

Źródło: opracowanie własne na podst. danych GUS.

Przeciwdziałanie spadkowi liczby ludności, związanemu z zagraniczną emigracją zarobkową oraz migracjami młodzieży do dużych ośrodków miejskich

(Kraków, Lublin) spowodowanymi m.in. przez niedobór dobrze płatnych miejsc pracy w sektorze usług, wydaje się jednym z najważniejszych zadań dla władz lokalnych Stalowej Woli (*Strategia...* 2008). W tym samym czasie liczba mieszkańców Tarnobrzega utrzymuje się na podobnym poziomie, co może być spowodowane bardziej zróżnicowaną strukturą gospodarki i lepiej rozwiniętym sektorem usług.

Odnosząc powyższe refleksje do koncepcji uzależnienia od ścieżki, można stwierdzić, że w przypadku Tarnobrzega nastąpiła przebudowa lokalnej struktury gospodarczej w kierunku nowej ścieżki. Głównym katalizatorem tego wydarzenia było zakończenie wydobywania siarki rodzimej i likwidacja kombinatu górniczego „Siarkopol”. W przypadku Stalowej Woli modyfikacja ścieżki zaszła poprzez zmianę struktury przedsiębiorstw i zwiększenie roli usług, przy zachowaniu dotychczasowej specjalizacji przemysłowej. Hipotezę tę potwierdza m.in. praca Agnieszki Sobala-Gwosdz (2005), wskazująca Tarnobrzeg jako ośrodek najszybciej zmierzający w kierunku zmiany dominujących funkcji z przemysłowych na centralne (tab. 4).

Tab. 4. Zmiany dominujących funkcji badanych miast

Ośrodek	Dominujące funkcje 1988	Dominujące funkcje 2002
Stalowa Wola	Silnie wyspecjalizowane	Umiarkowanie wyspecjalizowane
Tarnobrzeg	Umiarkowanie wyspecjalizowane	Mieszane (słabe centralne)

Źródło: Sobala-Gwosdz 2005.

Najważniejszymi czynnikami podtrzymującymi dominację funkcji przemysłowej Stalowej Woli są obecnie m.in.:

- rola HSW i powiązanych spółek jako dominujących pracodawców w mieście;
- rozwój kolejnych firm przemysłowych w ramach podstrefy TSSE;
- tradycje przemysłowe wśród miejscowej ludności;
- uznanie przemysłu za główny motor rozwoju miasta przez lokalne władze (np. w dokumentach strategicznych: *Strategia Rozwoju Miasta Stalowa Wola 2007–2015* [2008]).

Dwa główne procesy kształtujące rozwój specjalizacji przemysłowej w Stalowej Woli to: wprowadzenie nowoczesnych technologii do istniejących zakładów (np. udział HSW w produkcji transportera opancerzonego „Rosomak”, liczne prace rozwojowe nad nowymi typami uzbrojenia spełniającymi standardy NATO) oraz poszerzanie bazy lokalnych kompetencji o branże związane z istniejącymi (obróbka aluminium).

Podsumowanie i wnioski

Rola przemysłu w badanych ośrodkach uzależniona jest w dużej mierze od stanu dawnych dominujących zakładów. Likwidacja branży – jak w przypadku

Tarnobrzega – doprowadziła do wykształcenia się nowych ścieżek rozwojowych, skoncentrowanych na rozwoju usług, przy jednoczesnym zmniejszeniu roli przemysłu oraz zmianie jego struktury branżowej. Wielkość miasta oraz najmniejszy stopień społecznego i gospodarczego uzależnienia od dominującego pracodawcy spośród badanych ośrodków pozwoliły Tarnobrzegowi uniknąć długotrwałej stagnacji.

W przypadku Stalowej Woli można mówić o modyfikacji istniejącej ścieżki rozwoju poprzez modernizację kluczowej gałęzi przemysłu i rozszerzeniu bazy ekonomicznej miasta o działalności z nią powiązane (obróbka aluminium).

Literatura

- Arthur W.B., 1988, „Self-reinforcing mechanisms in economics”, w: P. Anderson, K. Arrow, D. Pines (red.), *The Economy as an Evolving, Complex System*, Reading: Addison-Wesley.
- Cho M., Hassink R., 2009, „Limits to locking-out through restructuring: the textile industry in Daegu, South Korea”, *Regional Studies*, t. 43, nr 9.
- Cooke P. (red.), 1995, *The Rise of the Rustbelt*, London: UCL Press.
- David P.A., 2005, „Path dependence in economic processes: Implications for policy analysis in dynamical systems contexts”, w: K. Dopfer (red.), *The Evolutionary Foundations of Economics*, Cambridge: Cambridge University Press.
- Domański B., 1997, *Industrial Control Over the Socialist Town: Benevolence or Exploitation*, London: Praeger.
- Działek J., 2011, *Kapitał społeczny jako czynnik rozwoju gospodarczego w skali regionalnej i lokalnej w Polsce*, Kraków: Wydawnictwo UJ.
- Godlewska-Majkowska H., 2009, *Produkcja przemysłowa*, w: K. Kuciński (red.), *Geografia ekonomiczna*, Kraków: Oficyna Wolters-Kluwer.
- Gorzela G., 2009, „Fakty i mity rozwoju regionalnego”, *Studia Regionalne i Lokalne*, nr 2, Warszawa: Centrum Europejskich Studiów Regionalnych i Lokalnych UW.
- Grabher G., 1993, „The weakness of strong ties: The lock-in of regional development in the Ruhr area”, w: G. Grabher (red.), *The Embedded Firm: On the Socioeconomics of Industrial Networks*, London: Routledge.
- Grosse T.G., 2007, „Wybrane koncepcje teoretyczne i doświadczenia praktyczne dotyczące rozwoju regionów peryferyjnych”, *Studia Regionalne i Lokalne*, nr 1.
- Gwosdz K., 2004, „Koncepcja zależności od ścieżki (*path dependence*) w geografii społeczno-ekonomicznej”, *Przegląd Geograficzny*, t. 76, nr 4.
- Kortus B., 1986, *Wstęp do geografii przemysłu*, Warszawa: Państwowe Wydawnictwo Naukowe.
- Kuliś S., 1997, „Kryzys społeczno-ekonomiczny polskiego miasta przemysłowego (Stalowa Wola 1990–1996)”, *Kwartalnik Geograficzny*, nr 1.
- Kuliś S., 2000, „Powstanie i rozwój urbanistyczny Stalowej Woli. Przykład ewolucji przestrzennej polskiego miasta przemysłowego”, *Prace Geograficzne*, z. 106.
- Martin R., Sunley P., 2006, „Path dependence and regional economic evolution”, *Journal of Economic Geography*, t. 6, nr 4.
- Rocznik statystyczny przemysłu 2011*, 2012, Warszawa: Główny Urząd Statystyczny.
- Rocznik statystyczny województwa tarnobrzckiego 1989*, Tarnobrzeg: Urząd Statystyczny w Tarnobrzegu.

- Setterfield M., 1993, „A model of institutional hysteresis”, *Journal of Economic Issues*, t. XXVII, nr 3.
- Sobala-Gwosdz A., 2004, „Zmiany poziomu życia i poziomu rozwoju gospodarczego w miastach województwa podkarpackiego po 1990 roku”, w: Słodczyk J., Rajchel D. (red.), *Przemiany demograficzne i jakości życia ludności miast. Miasta w okresie przemian*, Opole: Wydawnictwo Uniwersytetu Opolskiego.
- Sobala-Gwosdz A., 2005, *Ośrodki wzrostu i obszary stagnacji w województwie podkarpackim*, Kraków: Instytut Geografii i Gospodarki Przestrzennej UJ.
- Strategia Rozwoju Miasta Stalowa Wola na lata 2008–2015*, 2008, Urząd Miasta Stalowa Wola.
- Strykiewicz T., 1999, *Adaptacja przestrzenna przemysłu w Polsce w warunkach transformacji*, Poznań: Wydawnictwo Naukowe UAM.
- Turczyn-Zioło I., 2010, „Załoga KiZPS 'Siarkopol'”, w: F. Kiryk, A. Wójcik-Łużycki (red.), *Tarnobrzeg. Dzieje miasta 1939–1999*, Tarnobrzeg: Muzeum Historyczne Miasta Tarnobrzega.
- Zioło Z., 2010, „Przemiany funkcji administracyjnych Tarnobrzega”, w: F. Kiryk, A. Wójcik-Łużycki (red.), *Tarnobrzeg. Dzieje miasta 1939–1999*, Tarnobrzeg: Muzeum Historyczne Miasta Tarnobrzega.