

*Michał Dudek*

Instytut Ekonomiki Rolnictwa i Gospodarki Żywnościowej Państwowy Instytut Badawczy,  
Zakład Polityki Społecznej i Regionalnej, ul. Świętokrzyska 20, 00-002 Warszawa, Polska,  
e-mail: dudek@ierigz.waw.pl

## ZMIANY AKTYWNOŚCI ZAWODOWEJ LUDNOŚCI WIEJSKIEJ W POLSCE W LATACH 2010–2016

**Streszczenie:** W artykule analizowano zmiany w skali aktywności zawodowej ludności wiejskiej i wskazano na ich wybrane uwarunkowania. Jako przyczyny zróżnicowania poziomu zatrudnienia rozważano społeczno-demograficzne charakterystyki zasobów pracy, a także przestrzenne odmienności w cechach regionów wiejskich w Polsce. Z przeprowadzonych analiz wynikało, że w latach 2010–2016 aktywność zawodowa ludności wiejskiej, mierzona wskaźnikiem zatrudnienia, wzrosła z 50 do 53%, co było przede wszystkim wynikiem oddziaływania determinant cyklicznych, wyrażających się w przewadze przyrostu liczby osób pracujących nad liczbą biernych zawodowo przy spadku skali bezrobocia. Przeprowadzone badania udokumentowały zbliżoną wartość wskaźnika zatrudnienia dla obszarów miejskich i wiejskich, przy czym różnice w jego poziomie w obrębie wybranych kategorii ludności uwidaczniały się relatywnie nieco wyraźniej w przypadku mieszkańców miast. Świadczyło to o tendencji do przestrzennego upodabniania się rynków pracy, jak również o osłabianiu przydatności prostego podziału na tereny miejskie i wiejskie w wyjaśnianiu odmienności struktur społeczno-zawodowych. Poziom regionalnych zróżnicowań aktywności zawodowej ludności wiejskiej w województwach w Polsce był umiarkowany i powiązany z ich charakterystykami gospodarczymi. Odzwierciedlały one rolę dużych miast i ich obszarów funkcjonalnych w alokacji wiejskiej podaży pracy, jak również stan zaawansowania dywersyfikacji gospodarczej wsi zlokalizowanych w poszczególnych regionach. W części dyskusyjnej artykułu wskazano instytucjonalne możliwości i bariery zwiększenia aktywności zawodowej mieszkańców wsi. Przedstawione wnioski oparto na danych zgromadzonych przez GUS (głównie BAEL, BDL) i rozpatrywanych z wykorzystaniem metod analizy statystyczno-porównawczej oraz analizy literatury przedmiotu.

**Słowa kluczowe:** rynek pracy, ludność wiejska, aktywność zawodowa, wskaźnik zatrudnienia, cechy społeczno-demograficzne

## SOCIO-DEMOGRAPHIC AND SPATIAL CHANGES IN THE ECONOMIC ACTIVITY OF RURAL POPULATION IN POLAND IN 2010–2016

**Abstract:** The paper analyses the changes in the scale of the rural economic activity and identifies their selected determinants. The socio-demographic characteristics of the labour resources and the economic differences between rural regions in Poland were analysed as reasons for the dissimilar levels of rural employment. Analyses have demonstrated that, in 2010–2016, rural economic activity measured by the employment rate increased from 50% to 53%, primarily as a result of the impact of cyclical determinants, reflected in the increase in the number of the employed being higher than the number of inactive persons, with a reduced scale of unemployment overall. The studies indicated similar values of the employment rate for urban and rural areas, while the differences in its level

within the selected social categories were much more visible for rural populations. This reflected a persistence of territorial disparities in labour markets as well as a trend towards their convergence. The level of territorial differences in the rural employment in Poland was moderate and should be linked with regional economic characteristics. In this context, the allocation of rural labour supply could be attributed to the impact of cities and their functional areas and to the progress in economic diversification of villages located in a particular region. The discussion section of the paper outlines the institutional opportunities and barriers increasing rural economic activity. The presented conclusions were based on the Central Statistical Office data (mainly the Labour Force Survey and the Local Data Bank) and statistical and comparative analysis methods.

**Keywords:** labour market, rural population, economic activity, employment rate, socio-demographic characteristics

## Wprowadzenie

Skala wiejskiego zatrudnienia stanowi wypadkową oddziaływania różnych determinant. Wyznaczają ją wzajemnie powiązane, ogólne uwarunkowania w postaci koniunktury gospodarczej, czynników strukturalno-instytucjonalnych oraz charakterystyk siły roboczej. Na te elementy nakłada się terytorialna specyfika wiejskich rynków pracy, odróżniająca warunki i możliwości zarobkowania jego uczestników. Odmienne kształtować się będą szanse na podjęcie lub utrzymanie zatrudnienia w lokalizacjach położonych w bliskim sąsiedztwie dużych miast niż we wsiach oddalonych od ważnych ośrodków ekonomicznych. Niewystarczająca liczba miejsc zatrudnienia stanowi istotną składową w układzie kumulujących się i wzajemnie powiązanych negatywnych zjawisk, które zaznaczają się szczególnie w miejscowościach peryferyjnych (Dudek i Chmieliński, 2015). W dłuższym okresie niedobory popytowe łączą się z trudnościami w zaspokojeniu potrzeb mieszkańców, pogarszaniem się stanu infrastruktury technicznej i społecznej oraz odpływem migracyjnym, co przyczynia się do zanikania wiejskiego osadnictwa (*rural regions decline*) (OECD 2006). Niedopasowanie na lokalnych rynkach pracy, skutkujące ujawnianiem się problemów społeczno-ekonomicznych, cechowało znaczną część obszarów przeważająco wiejskich (*predominantly rural*) w Polsce i innych krajach europejskich (Hadyński 2015). Według danych Eurostatu w 2016 r. wskaźnik zatrudnienia na obszarach wiejskich w Polsce wyniósł 68%. Dla wszystkich krajów członkowskich Unii Europejskiej (UE-28) był on wyższy (71%), niemniej w obu przypadkach w świetle założeń strategicznych można go uznać za niezadowalający (Frenkel 2016; CAP Context... 2017). Z tego powodu w UE i w Polsce dążenie do wysokiego poziomu zatrudnienia wciąż stanowiło jeden z głównych celów polityki gospodarczej (Traktat o Unii Europejskiej 2016; „WPR do 2020 roku...” 2010; Strategia... 2012). Oprócz tradycyjnych instrumentów krajowej polityki rynku pracy wdraża się przedsięwzięcia w ramach polityki spójności i wspólnej polityki rolnej UE, których bezpośrednim bądź pośrednim zamierzeniem jest zwiększenie liczby pracujących. Działania w postaci szkoleń, przekwalifikowania, promocji przedsiębiorczości, popularyzacji mobilności zawodowej, wspierania tworzenia miejsc pracy u beneficjentów pomocy kierowane są głównie do wybranych grup społecznych, wśród których rozpowszechnione jest bezrobocie lub bierność zawodowa (np. do osób

młodych, starszych, kobiet, niepełnosprawnych, mieszkańców wsi) („Thematic objective 8...” 2014).

Artykuł koncentruje się na analizie wybranych charakterystyk wiejskiej podaży pracy w Polsce istotnych z punktu widzenia skali aktywności zawodowej oraz możliwości jej zwiększenia. W szczególności przedmiotem zainteresowania były cechy społeczno-demograficzne ludności wiejskiej, takie jak: wiek, płeć i poziom wykształcenia, oraz właściwości terenów wiejskich w poszczególnych regionach kraju. Wymienione zagadnienia rozpatrywane są w tekście w odwołaniu do danych statystyki publicznej (GUS) oraz literatury przedmiotu. W pierwszej części opracowania obok przedstawienia problemu opisano zmiany w skali aktywności zawodowej ludności wiejskiej w latach 2010–2016 i wskazano na ich główne przyczyny. Następnie wyznaczono i scharakteryzowano czynniki determinujące zróżnicowany poziom uczestnictwa ludności wiejskiej w rynku pracy. W dyskusji zwrócono uwagę na możliwości i ograniczenia zwiększenia aktywności zawodowej mieszkańców wsi. Na koniec przedstawiono wnioski.

## Przegląd literatury

Wraz ze spadkiem znaczenia rolnictwa w gospodarce, a także zmianami cywilizacyjnymi i technologicznymi poszerzającymi formy oraz możliwości aktywności zawodowej zaznacza się tendencja do przestrzennego upodabniania się rynków pracy. Polega ona na profesjonalizacji i polaryzacji miejsc zatrudnienia (Green 2016). Jednocześnie mechanizm rynkowy w warunkach silnej konkurencji i globalizacji zwiększa rolę zatrudnienia w życiu pracowników, wymagając dostosowań po stronie kwalifikacji i umiejętności. Procesy globalizacji, polaryzacji i profesjonalizacji rynku pracy coraz silniej zaznaczają się na obszarach wiejskich oraz dotyczą pracowników z tych terenów (Woods, Nienaber i McDonagh 2015). Następuje narastanie wpływu ekonomicznego zurbanizowanych metropolii i centrów ekonomicznych (Bański 2017). Nasilają się również przepływy pracowników w obrębie układów terytorialnych tworzonych przez miasta i powiązane z nimi miejscowości wiejskie (Śleszyński 2010, 2013). Mieszkańców tych układów charakteryzuje mobilność wahadłowa związana z przemieszczaniem się między domem a miejscem pracy (Renkow 2003). Ujednolicanie się rynków pracy może się zatem przyczyniać do upodabniania sytuacji siły roboczej, a także zrównywania szans na podjęcie i utrzymanie zatrudnienia, uzależniając je głównie od zmiennej koniunktury. Tym samym coraz częściej powinno być obserwowane zmniejszanie się odchyleń wewnątrzregionalnych (miejsko-wiejskich) w skali aktywności zawodowej ludności.

Jednocześnie przemiany ekonomiczne nie zniwelowały szeregu istotnych zróżnicowań na lokalnych rynkach pracy. Stronę podażową i popytową na wielu terenach wiejskich cechowały odmienności warunkujące w istotnym stopniu poziom wynagrodzeń oraz warunki zatrudnienia pracowników. Tereny wiejskie odznaczały się zwykle trwałą przewagą podaży pracy względem popytu na nią, wynikającą m.in. z ograniczonej liczby podmiotów gospodarczych (Chmieliński 2013). Niedobór miejsc zatrudnienia wiązał się z kolei ściśle ze względną

płytkością lokalnych gospodarek napotykających na barierę niewystarczającej konsumpcji. Wiele wsi, zwłaszcza o profilu rolniczym i o niekorzystnej lokalizacji, charakteryzowały dodatkowo zmiany w strukturze wiekowej mieszkańców na skutek starzenia się i migracji, co znajdowało odzwierciedlenie w kurczeniu się zbiorowości osób w wieku produkcyjnym (Bański 2017). Wśród barier uczestnictwa w życiu zawodowym ludności z tych terenów ważne miejsce zajmowała również mała dostępność usług transportowych oraz ograniczone wsparcie związane z doskonaleniem zawodowym, opieką i wychowaniem członków rodziny (Chmieliński 2013; Wrzochalska 2013). Wobec braku alternatywy oraz rosnących wymagań kompetencyjnych dla dużej części mieszkańców wsi naturalnym wyborem był peryferyjny rynek pracy (Hausner i Mazur 2015). Oferował on zazwyczaj niskie zarobki i trudne warunki zatrudnienia, które sprzyjały opóźnieniu momentu rozpoczęcia zarobkowania przez osoby młode i wczesnej dezaktywacji ludności starszej (Sławecki 2011). Wymienione okoliczności w połączeniu z dostępnością zabezpieczeń społecznych oraz zmienną koniunkturą gospodarczą stanowiły istotne powody bierności zawodowej bądź zarobkowania w szarej strefie (Turek 2015; Sadura i in. 2017).

W ostatnich latach na wiejskim rynku pracy w Polsce uwidaczniały się różnokierunkowe procesy. Utrzymująca się korzystna koniunktura gospodarcza oraz napływ inwestycji współfinansowanych ze środków UE sprzyjały pomniejszeniu się skali bezrobocia i wzrostowi zatrudnienia w usługach (Gradzewicz i Tyrowicz 2015). Procesy te zostały wzmocnione przez powolne kurczenie się zbiorowości osób w wieku produkcyjnym, spowodowane starzeniem się społeczeństwa oraz migracjami zagranicznymi ludności, także z terenów wiejskich. W latach 2012–2016 mediana wieku wiejskiej populacji w Polsce zwiększyła się z 36,9 do 38,4 roku (Frenkel 2016, 2018). Z kolei, jak podaje Izasław Frenkel (2016), na początku drugiej dekady XX w. około jednej trzeciej spośród 2 mln osób przebywających za granicą przez okres dłuższy niż trzech miesięcy, przed wyjazdem zamieszkiwało obszary wiejskie. Jednocześnie nierzadko w niektórych segmentach rynku notowano niedobory rąk do pracy, kompensowane przede wszystkim przez pracowników z Ukrainy (Gradzewicz i in. 2016). Na ten kontekst nałożyły się uwarunkowania instytucjonalne i społeczne oddziałujące na funkcjonowanie rynku pracy, które najogólniej rzecz ujmując, nie sprzyjały zwiększeniu skali wiejskiego zatrudnienia (Hausner i Mazur 2015).

Rozważając poziom aktywności zawodowej ludności wiejskiej w Polsce, należy zwrócić uwagę również na jego nierównomierny rozkład przestrzenny. Utrzymywało się zróżnicowanie w tempie i w poziomie rozwoju gospodarczego województw, czemu towarzyszyła odmienna sytuacja wiejskiej siły roboczej. Historyczne przemiany strukturalne w przemyśle i rolnictwie w poszczególnych regionach (Pomorze Zachodnie i Środkowe, Warmia i Mazury, południowo-wschodnia część kraju) nadal oddziaływały na dostępność miejsc zatrudnienia i trwale określiły potencjał zawodowy wielu uczestników rynku pracy (Śleszyński i in. 2017). W województwach, gdzie zaznaczał się z jednej strony przestrzenny wpływ gospodarczy metropolii i ich bezpośredniego otoczenia (Warszawa, Poznań, Wrocław) na dalej położone tereny, z drugiej zaś motywowana zarobkowo

mobilność wahadłowa, skala uczestnictwa w rynku pracy ludności wiejskiej była relatywnie wyższa. Z kolei podwyższonej skali wiejskiej bierności zawodowej sprzyjały monofunkcyjność gospodarcza (mała przedsiębiorczość), niekorzystna struktura demograficzna mieszkańców, jak również niski poziom rozwoju infrastruktury technicznej i społecznej (np. ograniczona podaż usług instytucji opiekuńczo-wychowawczych, mała dostępność komunikacyjna) (Hunek 2005).

## Material i metody

Zarówno zmiany w skali aktywności zawodowej ludności wiejskiej w Polsce ogółem, jak i w poszczególnych grupach wyróżnionych ze względu na cechy społeczno-demograficzne analizowano na podstawie uogólnionych wyników reprezentacyjnego Badania Aktywności Ekonomicznej Ludności (BAEL) publikowanych przez GUS (2011–2017). Zilustrowano je głównie za pomocą wskaźnika zatrudnienia<sup>1</sup>, a częściowo wskaźnika aktywności i bierności zawodowej i stopy bezrobocia. Za każdym razem brano pod uwagę informacje publikowane za trzeci kwartał danego roku w latach 2010–2016. Wskazane przedziały czasowe wybrano do analiz ze względu na możliwość porównania odpowiednich danych. W opracowaniu wykorzystano metodę opisową i porównawczą danych statystycznych oraz analizę literatury przedmiotu. W tekście przedstawiono także analizę zależności statystycznych między poziomem aktywności zawodowej a wybranymi charakterystykami obszarów wiejskich w poszczególnych województwach w Polsce. Obliczenia te oparto na danych Banku Danych Lokalnych zgromadzonych przez GUS. Przytoczone w opracowaniu rozróżnienie na obszary wiejskie i miejskie obejmowało stosowany w statystyce publicznej podział kraju według granic administracyjnych. W tym miejscu warto zwrócić uwagę na ograniczenia stosowanej w statystyce publicznej urzędowej klasyfikacji gmin. W przypadku niektórych regionów wątpliwość wiąże się m.in. z przeszacowaniem stanów ludnościowych na terenach peryferyjnych, co każe podchodzić z ostrożnością do prezentowanych wyników (Śleszyński 2011). Niemniej wspomniane wady mogą być częściowo łagodzone założeniami metodologii BAEL, zgodnie z którymi w polu obserwacji statystycznej tego badania ujmuje się zarówno obecnych, jak i nieobecnych w momencie ankietyzacji członków wylosowanych gospodarstw domowych (GUS 2018).

## Zmiany w skali aktywności zawodowej ludności wiejskiej w Polsce

Interpretując dane dotyczące zmian skali aktywności zawodowej ludności wiejskiej w Polsce, trzeba zaznaczyć, że jej poziom mimo niewielkich wahań był względnie stały (tab. 1). Rozpowszechnienie świadczenia pracy lub jej poszukiwania kształtował bowiem cały szereg dość trwałych uwarunkowań zewnętrznych obejmujących sytuację demograficzną, prawno-instytucjonalną i gospodarczą,

<sup>1</sup> Wskaźnik zatrudnienia jest to procentowy udział pracujących (ogółem lub danej grupy) w liczbie ludności w wieku 15 lat i więcej (ogółem lub danej grupy) (GUS 2008).

ale również specyfikę regionalną i lokalną. Na ten złożony kontekst nakładały się czynniki wewnętrzne wyznaczające położenie wiejskich gospodarstw domowych i ich członków. W Polsce w okresie między 2010 a 2016 r. całokształt uwarunkowań sytuacji na wiejskich rynkach pracy sprzyjał niewielkiemu nasileniu uczestnictwa w życiu zawodowym.

Tab. 1. Zmiany w aktywności ekonomicznej ludności wiejskiej w Polsce w latach 2010–2016 a cele strategiczne w zakresie zatrudnienia (w %)

Wyszczególnienie	2010	2011	2012	2013	2014	2015	2016	NSRO <sup>*</sup> 2013	SZRWRiR <sup>**</sup> 2020
Wskaźnik zatrudnienia	50,4	50,4	50,4	50,3	50,9	51,6	52,6	53,0	60,0
Stopa bezrobocia	9,2	9,5	10,2	10,4	9,5	8,0	6,5	13,5	x

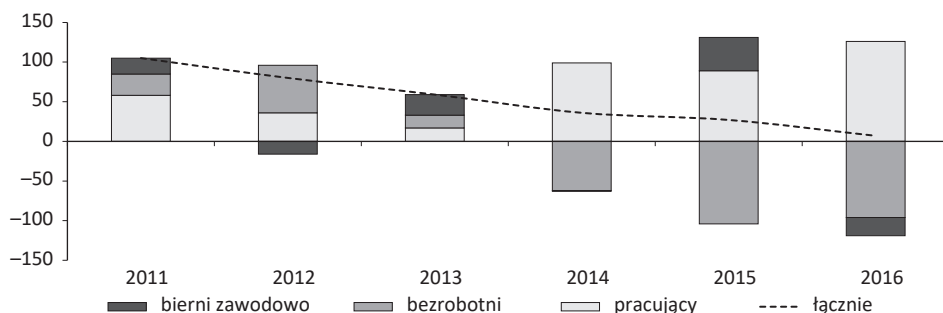
Dane przeliczone zgodnie z nową metodologią i podstawą uogólniania wyników wprowadzoną w 2012 r.

<sup>\*</sup> Cele przyjęte w *Narodowych Strategicznych Ramach Odniesienia* (2007).

<sup>\*\*</sup> Cele przyjęte w *Strategii Zrównoważonego Rozwoju Wsi, Rolnictwa i Rybactwa* (2012).

Źródło: opracowanie własne na podstawie danych GUS (2011–2017).

Odnotowano dodatnie saldo przepływów wiejskich zasobów pracy ze stanu bezrobocia i bierności zawodowej do zatrudnienia w relacji do napływu do bezrobocia i bierności ze sfery zatrudnienia. Z tego powodu w rozpatrywanym okresie aktywność zawodowa ludności wiejskiej nieznacznie się zwiększyła (ryc. 1). Przyjęty do jej opisu wskaźnik zatrudnienia wzrósł wśród ogółu mieszkańców wsi z 50 do 53%, co było przede wszystkim wynikiem wzrostu liczby osób pracujących (o 425 tys.) oraz spadku liczby bezrobotnych (o 159 tys.). Skalę wiejskiego zatrudnienia obniżał z kolei wzrost bierności zawodowej, który był spowodowany głównie procesem starzenia się populacji. Obserwowano bowiem zwiększenie się zbiorowości rezygnującej z pracy zawodowej ze względu na przejście na emeryturę.



Ryc. 1. Zmiany podaży pracy na obszarach wiejskich<sup>\*</sup>, 2010–2016

<sup>\*</sup> Średniorocznie, rok do roku, w tys.

Źródło: obliczenia własne na podstawie danych GUS.

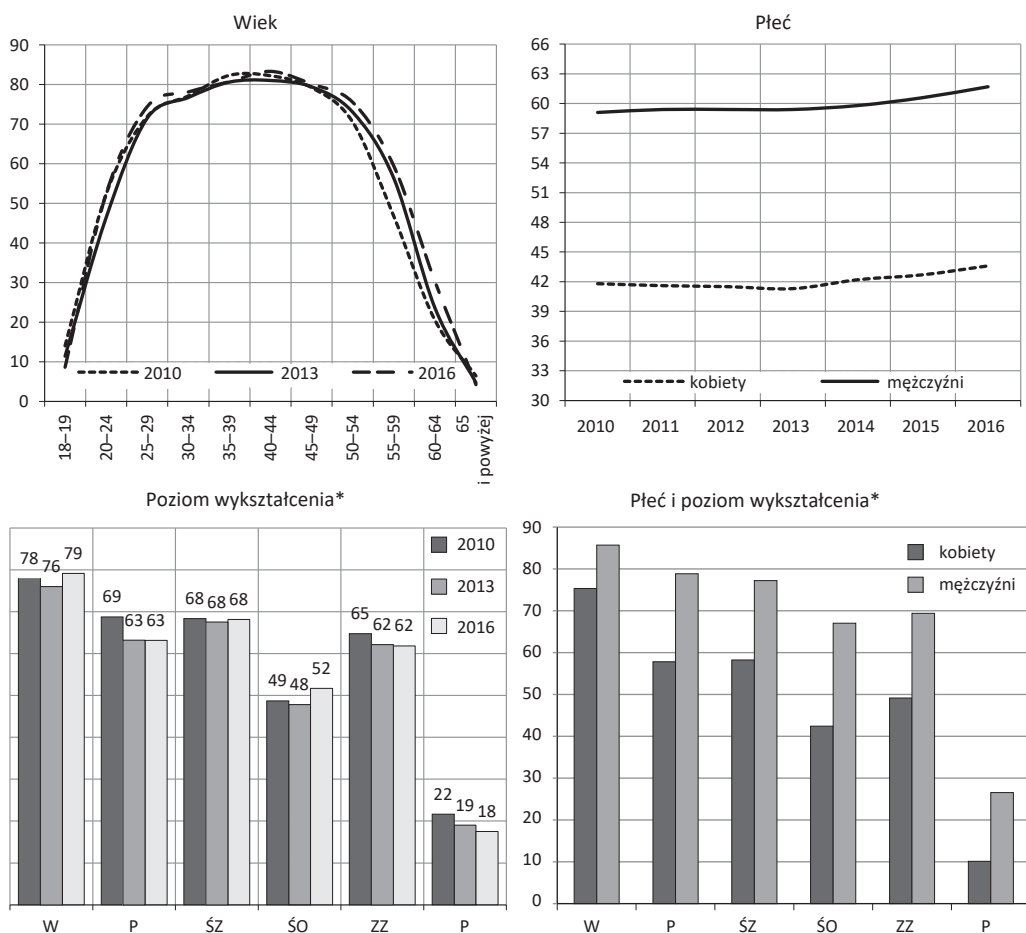
Trzeba podkreślić, że we wszystkich analizowanych latach stopa zatrudnienia ludności wiejskiej nie odbiegała od tej notowanej w zbiorowości mieszkańców miast. Brak wyraźnej przestrzennej odmienności pod względem skali aktywności zawodowej należy wiązać z upodobnianiem się popytu i podaży na wielu lokalnych rynkach pracy, wzrostem mobilności pracowników, jak również ze specyfiką terenów wiejskich wyrażającą się w zatrudnieniu w sektorze rolnym. Znacząca absorpcja zbędnej siły roboczej w krajowym rolnictwie przyczyniała się do zawyżania wiejskiego zatrudnienia, przy jednoczesnym niedoszacowaniu skali bezrobocia i bierności zawodowej. Rozpatrując zmiany na rynku pracy, należy zauważyć, że w analizowanym przedziale czasowym niezależnie od korzystnego wpływu determinant cyklicznych, tj. dobrej koniunktury gospodarczej, spadku stopy bezrobocia na wsi (z 9 do 7%) oraz przeznaczenia znaczących środków publicznych na wzrost zatrudnienia, skala aktywności zawodowej ludności wiejskiej w Polsce poszerzyła się w niewielkim stopniu (tab. 1) (*Wpływ realizacji... 2016*).

Fakt ten powinno się łączyć z oddziaływaniem determinant strukturalnych związanych z izolacją przestrzenną, niekorzystnymi zmianami w strukturze demograficznej ludności, jak również wpływem instytucjonalnych i społecznych barier szerszego uczestnictwa w życiu zawodowym mieszkańców wsi (Sawulski 2017). W konsekwencji wskaźnik wiejskiego zatrudnienia w 2016 r. w Polsce pozostawał nadal poniżej celu strategicznego zakładanego w przeszłości na rok 2013. Uwzględniając dotychczasową dynamikę jego zmian, trzeba zakładać niskie prawdopodobieństwo osiągnięcia jego wartości wyznaczonej na 2020 r. (*Narodowe Strategiczne... 2007; Strategia Zrównoważonego... 2012*). Niewielkie tempo przemian w zakresie poszerzania aktywności zawodowej nie tylko łączyło się z długookresowymi tendencjami w rozwoju społeczno-gospodarczym, lecz także określone było poprzez trwałe charakterystyki podaży pracy, na przykład społeczno-demograficzne, zróżnicowane także w aspekcie przestrzennym.

### **Cechy społeczno-demograficzne ludności wiejskiej a aktywność zawodowa**

Jednym z czynników najsilniej determinujących aktywność zawodową po stronie zasobów pracy jest wiek. Naturalny i wyraźny związek między aktywnością zawodową a wiekiem uwidaczniał się w odniesieniu do ludności wiejskiej w Polsce. W latach 2010–2016 wskaźnik zatrudnienia był tam najwyższy dla osób z kategorii wiekowych 40–44 lata oraz 35–39 lat i przekraczał 80% (wynosił odpowiednio 83 i 81%) (ryc. 2). Zbliżone wartości stopy zatrudnienia odnotowano również dla zbiorowości w wieku 30–34 i 45–49 lat. Mimo niewielkiego zwiększenia aktywności zawodowej grup mieszkańców wsi w średnim wieku pozostawała ona na poziomie niższym niż w przypadku ludności miejskiej. Większą skalę zatrudnienia zbiorowości mieszkańców miast w średnim wieku można wiązać z przeciętnie lepszą dostępnością miejsc pracy oraz z większymi szansami na ich zdobycie lub utrzymanie niż na rynkach wiejskich. Wśród osób młodych z terenów wiejskich udział pracujących był w analizowanym przedziale

czasowym stabilny, choć silnie zróżnicowany, co było warunkowane aktywnością edukacyjną oraz ograniczonym popytem na pracę przez nich świadczoną. Wraz z wiekiem jednak zatrudnienie młodych dynamicznie rosło. Wzrost aktywności zawodowej w Polsce w latach 2010–2016, zarówno w odniesieniu do ludności miejskiej, jak i wiejskiej, był wynikiem istotnego zwiększenia liczby osób pracujących powyżej 50. roku życia (ryc. 2). W obu przypadkach udział osób zatrudnionych zwiększył się szczególnie w kategorii osób w wieku 55–59 lat (z 47 do 59% wśród osób z obszarów wiejskich oraz z 50 do 64% wśród mieszkańców miast).



Ryc. 2. Zmiany w stopie zatrudnienia ludności wiejskiej w Polsce według wybranych cech społeczno-demograficznych, 2010–2016 (w %)

\* Poszczególnym oznaczeniom odpowiadają następujące poziomy wykształcenia: W – wyższe, P – policealne, ŚZ – średnie zawodowe, ŚO – średnie ogólnokształcące, ZZ – zasadnicze zawodowe, P – podstawowe.

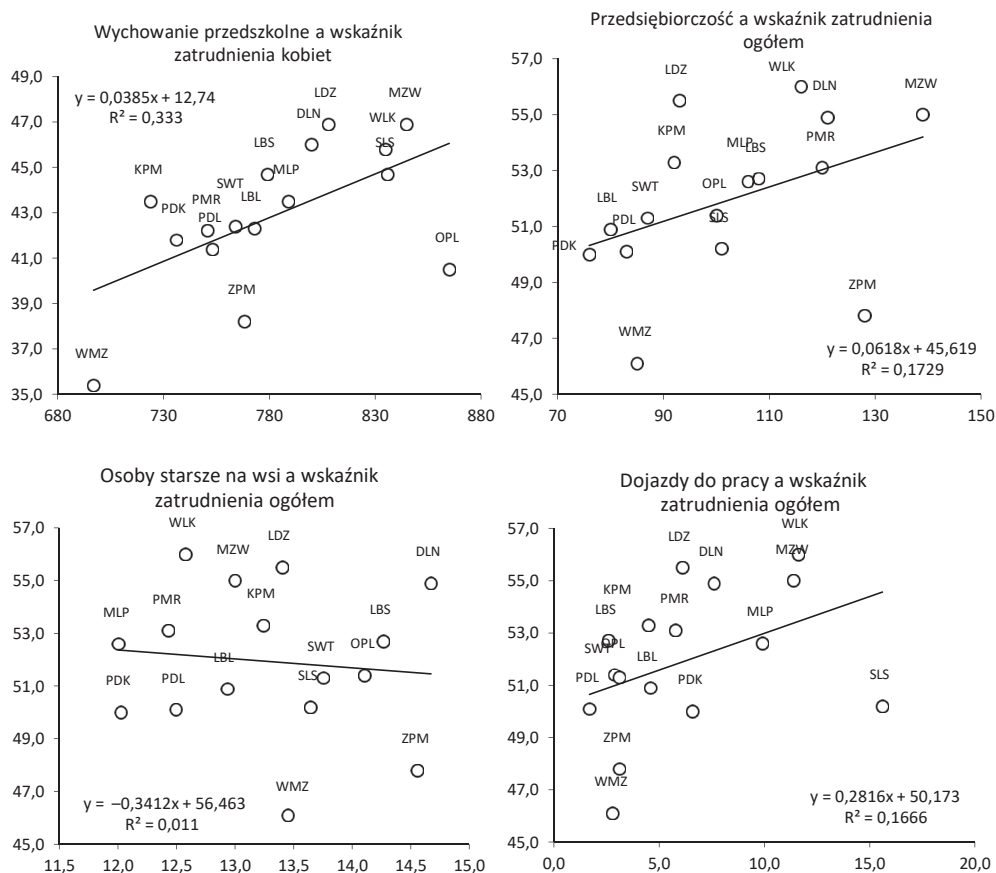
Źródło: opracowanie własne na podstawie danych GUS (2011–2017).



Na zróżnicowany demograficznie poziom uczestnictwa w życiu zawodowym silnie nakładał się podział ze względu na płeć. Niezależnie od ogólnej tendencji do wzrostu aktywności zawodowej na poziomie ogólnokrajowym, utrzymywały się duże różnice w skali udziału osób czynnych na rynku pracy wśród kobiet i mężczyzn. Dotyczyło to zarówno ludności zamieszkującej miasta, jak i tej z obszarów wiejskich, przy czym dysproporcje międzypłciowe relatywnie bardziej zaznaczały się wśród mieszkańców wsi. W latach 2010–2016 wskaźnik zatrudnienia wśród kobiet z obszarów wiejskich wahał się od 41 do 44% i był niższy niż wśród mężczyzn z tych terenów o mniej więcej 18 p.p. (ryc. 2). W miastach wspomniany dystans sięgał 14 p.p. Różnice między kobietami a mężczyznami w skali zatrudnienia wynikały z podziału obowiązków domowych. Kobiety nierzadko nie podejmowały lub nie poszukiwały pracy ze względu na opiekę nad dziećmi. Sytuacja ta dotyczyła szczególnie kategorii wiekowej 25–34 lata, znacznie rzadziej 15–24 lata. Prowadzenie domu i zajmowanie się członkami rodziny było też dość częstą przyczyną nieaktywności zawodowej kobiet w wieku 55–64 lat. W tej ostatniej zbiorowości wycofanie z rynku pracy następowało jednak relatywnie najczęściej wskutek nabywania uprawnień emerytalnych.

W latach 2010–2016 zaznaczała się prawidłowość, że ze skalą aktywności zawodowej ludności wiejskiej wyraźnie powiązany był poziom wykształcenia. Względnie najwyższy udział pracujących odnotowano wśród mieszkańców wsi z wyższym wykształceniem. W grupie tej stopa zatrudnienia sięgała blisko 80% (ryc. 2). Jednocześnie relatywnie wysokie udziały pracujących zaznaczyły się wśród ludności wiejskiej z wykształceniem średnim zawodowym i zasadniczym zawodowym. W pierwszej z wymienionych zbiorowości wskaźnik zatrudnienia kształtował się na poziomie 68%, a w drugiej – 62%. Dane te świadczą o zapotrzebowaniu na osoby z praktycznym przygotowaniem do wykonywania określonego zawodu. Natomiast stosunkowo niskie zatrudnienie obserwowano wśród ludności wiejskiej z wykształceniem średnim ogólnokształcącym i podstawowym. Na ten stan rzeczy oddziaływały nie tylko różnice w zdobytych kwalifikacjach, lecz także inne uwarunkowania. Wśród ludności wiejskiej z wykształceniem średnim ogólnokształcącym aktywnych zawodowo było 50%. Z kolei w przypadku ludności wiejskiej z wykształceniem na poziomie podstawowym niski wskaźnik zatrudnienia, sięgający w rozpatrywanym okresie około 20%, oprócz niedopasowania kompetencyjnego uwarunkowany był głównie przez zaawansowany wiek i odejście na emeryturę.

Zgromadzone dane BAEL świadczą o niewielkim zróżnicowaniu regionalnym aktywności ekonomicznej ludności wiejskiej w Polsce (ryc. 3). W 2016 r. wahała się ona od 49% w województwie warmińsko-mazurskim przez 50% w zachodniopomorskim do 55% w mazowieckim i dolnośląskim oraz 56% w łódzkim i wielkopolskim. Wskazane odmienności w skali zatrudniania mieszkańców wsi można wiązać z poziomem rozwoju regionów, w tym zarówno siłą oddziaływania ekonomicznego ośrodków miejskich, jak i procesami zaawansowania dywersyfikacji gospodarczej oraz stanem infrastruktury technicznej i społecznej wsi (ryc. 3).



Ryc. 3. Zróżnicowanie wskaźnika zatrudnienia ludności wiejskiej (w %, osie rzędnych) a wybrane charakterystyki obszarów wiejskich w poszczególnych województwach w Polsce (osie odciętych)

Legenda: poszczególnym skrótom odpowiadają następujące nazwy województw: DLN – dolnośląskie, KPM – kujawsko-pomorskie, LBL – lubelskie, LBS – lubuskie, LDZ – łódzkie, MLP – małopolskie, MZW – mazowieckie, OPL – opolskie, PDK – podkarpackie, PDL – podlaskie, PMR – pomorskie, SLS – śląskie, SWT – świętokrzyskie, WMZ – warmińsko-mazurskie, WLK – wielkopolskie, ZPM – zachodniopomorskie.

Wskaźnik „wychowanie przedszkolne” dotyczył liczebności dzieci 3–5-letnich objętych wychowaniem przedszkolnym na 1 tys. dzieci w tym wieku na obszarach wiejskich, dane za 2014 r.

Wskaźnik przedsiębiorczości stanowił liczbę podmiotów gospodarczych zarejestrowanych w systemie REGON na 1 tys. ludności na obszarach wiejskich, dane za 2014 r.

Wskaźnik osób starszych na wsi dotyczył udziału osób w wieku 55–64 lat w populacji wiejskiej ogółem.

Dojeżdżających do pracy według województw określono według publikacji GUS (2014).

Uwaga: wykorzystano wskaźnik zatrudnienia za 2016 r.

Źródło: obliczenia własne na podstawie danych BDL (GUS 2014).

Relatywnie wyższe wskaźniki wiejskiego zatrudnienia notowano bowiem w regionach rozwiniętych gospodarczo (wysokie wskaźniki PKB na mieszkańca), gdzie zaznaczały się wpływ biegunów wzrostu (obszarów metropolitalnych Warszawy, Łodzi, Poznania, Wrocławia) na wiejskie rynki pracy, przedsiębiorczość wiejska oraz wysokie natężenie mobilności wahadłowej do miejsc zatrudnienia (województwa mazowieckie, wielkopolskie, pomorskie) (GUS 2014). Skala zatrudnienia w poszczególnych regionach, zwłaszcza kobiet zamieszkujących tereny wiejskie, łączyła się też z rozpowszechnieniem wychowania przedszkolnego, jak również z kształtem struktury demograficznej populacji wiejskiej. Na terenach wiejskich, ze względu na większym udziałem osób starszych w populacji oraz mniejszą częstotliwością objęcia dzieci wychowaniem przedszkolnym, obserwowano zwykle nieco niższy poziom aktywności zawodowej. Dotyczyło to chociażby województw warmińsko-mazurskiego, zachodniopomorskiego i świętokrzyskiego (ryc. 3). Z danych GUS wynikało, że na terenach wiejskich wymienionych regionów zaznaczał się oprócz tego stosunkowo niższy poziom rozwoju gospodarczego, przedsiębiorczości wiejskiej oraz mobilności wahadłowej mieszkańców.

## Dyskusja

Przedstawione w tekście wyniki badań dokumentowały zmiany w poziomie aktywności zawodowej ludności wiejskiej w Polsce w okresie między 2010 a 2016 r. W analizowanym przedziale czasowym zaznaczyła się poprawa w skali zatrudnienia mierzonego za pomocą danych statystyki publicznej BAEL zgromadzonych na poziomie obszarów wiejskich dla całego kraju i poszczególnych województw. Materiał źródłowy determinował tym samym wykorzystaną w opracowaniu terminologię analityczną dotyczącą rynku pracy, jak również sposób definiowania pojęć związanych z obszarami wiejskimi, które bazowały głównie na administracyjnym ujęciu granic. Takie podejście, zwane tradycyjnym, we współczesnych badaniach zjawisk społeczno-ekonomicznych na terenach wiejskich bywa kwestionowane poprzez wskazanie jego ograniczeń w odniesieniu do arbitralności oraz uogólniającego charakteru przyjętych założeń i podziałów (Kołodziejczak i Wysocki 2016). Ponadto wysoki poziom agregacji danych, zastosowane w badaniach narzędzia analizy statystycznej oraz krótka perspektywa czasowa rozpatrywanych zmian mogą skłaniać do ostrożności w podejściu do sformułowanych w opracowaniu wniosków. W szczególności w kolejnych badaniach warto uwzględnić niższe od wojewódzkiego szczeble analiz informacji z zakresu aktywności zawodowej, takie jak podregiony (NUTS 3) czy powiaty (NUTS 4), jak również wziąć pod uwagę kategorie terenów wiejskich, zróżnicowane ze względu na położenie wobec dużych miast oraz główne funkcje społeczno-gospodarcze (np. jednostki zurbanizowane, z przewagą funkcji rolniczej, czy wielofunkcyjne) (Rosner i Stanny 2014). Niemniej w prezentowanych analizach starano się uwzględnić szeroką perspektywę interpretacyjną, zgodną z przyjętymi w naukach ekonomicznych sposobami oceny zjawisk zachodzących na rynku pracy, a także spójną z długoterminowymi i powszechnymi tendencjami

obserwowanymi w państwach rozwiniętych ekonomicznie. Wskazane w artykule determinanty uczestnictwa w życiu zawodowym w postaci ogólnej koniunktury gospodarczej, cech społeczno-demograficznych, procesów upodobniania się miejskich i wiejskich rynków pracy, dezagraryzacji zatrudnienia, koncentracji zasobów ekonomicznych i podmiotów gospodarczych czy coraz silniejszego oddziaływania ekonomicznego dużych miast na otaczające je tereny peryferyjne i wiejskie zostały udokumentowane i były wielokrotnie opisywane (Marini i Mooney 2006). Należy podkreślić, że przedstawioną analizę ograniczały dostępność danych oraz forma ich zestawień. Niezależnie od tego próba ogólnego przedstawienia i wyjaśnienia zmian w skali aktywności zawodowej ludności wiejskiej, oparta na danych pochodzących ze statystyki masowej, dawała możliwość nakreślenia aktualnej sytuacji wskazanej zbiorowości.

Zebrany materiał statystyczny świadczy o tym, że przy odmiennościach lokalnych rynków pracy obierane strategie funkcjonowania w życiu zawodowym mieszkańców wsi nie odbiegały zasadniczo od tych realizowanych w miastach (Kołodziejczak i Wysocki 2016). Odzwierciedlały je zbliżone wskaźniki zatrudnienia obserwowane w kategoriach społeczno-demograficznych wyróżnionych ze względu na wiek, płeć i poziom wykształcenia. Odmienności uwidaczniające się w przypadku młodzieży wiejskiej dotyczące wcześniejszego podejmowania pracy należy przypisać mniejszej skłonności do kształcenia na poziomie wyższym, a po części przestrzennym dysproporcjom w dostępie do edukacji przedszkolnej i wczesnoszkolnej o dobrej jakości (Domalewski 2011; Kiersztyn 2015). W sytuacji rozpowszechnionego zjawiska bezrobocia i bierności zawodowej wśród młodzieży jako jeden ze sposobów poprawy ich pozycji na rynku wskazuje się łączenie kształcenia z pracą zawodową. W przypadku pracujących osób młodych z terenów wiejskich wskazane byłoby wspieranie poprawy kwalifikacji, zarówno w miejscu zatrudnienia, jak i w wyspecjalizowanych organizacjach edukacyjnych. Dotychczas mieszkańcy wsi nieco rzadziej niż osoby z miast uczestniczyli w różnych formach doksztalcenia, co należy łączyć z różnicami w podejściu do tego zagadnienia przez zakłady pracy oraz z decyzjami indywidualnymi.

Do grup, w obrębie których skala świadczenia pracy mogłaby potencjalnie ulec zwiększeniu, należą osoby w wieku przedemerytalnym i emerytalnym cechujące się dobrym stanem zdrowia. Jak wynika z przedstawionych danych, w rozpatrywanym okresie wśród starszych roczników z terenów wiejskich notowano wzrost aktywności zawodowej. Zjawisko to związane było głównie ze zwiększeniem zapotrzebowania na pracowników. Niezależnie od tego, nadal w tej zbiorowości brak pracy czy bierność zawodowa zaznacza się relatywnie często. W kontekście procesów wydłużania się życia oraz spadku dzietności przewiduje się zatem rosnące deficyty podaży, również na wiejskim rynku pracy, co będzie wzmocniało presję na wydatki publiczne, w tym funkcjonowanie systemu emerytalnego, a także wpływało na rosnące koszty działania podmiotów gospodarczych czy obniżenie się poziomu życia (Kryńska 2010). Dlatego osoby starsze zachęca się do względnie dłuższego uczestnictwa w życiu zawodowym. Nie sprzyjają temu jednak nierzadko polityka kadrowa wobec tej grupy pracowników po stronie pracodawców (brak działań uwzględniających wiek zatrudnionego, sztywność

regulacji i form wykonywanej pracy, niewystarczająca promocja postaw aktywnych osób starszych), obowiązujące w Polsce regulacje prawne dotyczące wieku emerytalnego, dostępności świadczeń społecznych i emerytalno-rentowych oraz ograniczone korzystanie z usług zdrowotnych i programów profilaktycznych przez pracowników (Kryńska 2015). Wszystkie te czynniki stanowią istotne bodźce do przedwczesnego wycofywania się z rynku pracy lub działalności zarobkowej w szarej strefie (Sawulski 2017).

Rozwiązania instytucjonalne na poziomie krajowym determinujące zachowania w sferze zatrudnienia, a polegające na wprowadzeniu wcześniejszego wieku przechodzenia na emeryturę, niedostatecznym wspieraniu równego podziału opieki nad dziećmi między kobietami i mężczyznami, braku powiązania wypłacania świadczeń społecznych wspierających rodziny z uczestnictwem w rynku pracy oraz niewielkiej dostępności, zwłaszcza na terenach wiejskich, żłobków i przedszkoli, oddziaływały na przestrzenne różnice w rozpowszechnieniu aktywności zawodowej w zależności od płci (Kotowska 2007). Wymienione rozwiązania strukturalne pogłębiał zaznaczający się konflikt kulturowy związany z utrwalonym społecznie i systemowo modelem rodziny. Sprzyjał on dezaktywizacji kobiet w trakcie wczesnego macierzyństwa, ale także w późniejszym okresie w sytuacji konieczności sprawowania opieki nad bliskimi osobami niesamodzielnymi i starszymi. Problem braku zinstytucjonalizowanego wsparcia w godzeniu życia zawodowego i prywatnego zaznaczał się szczególnie na terenach wiejskich, gdzie dostępność, a jednocześnie skłonność do korzystania z tego typu usług były relatywnie mniejsze niż w miastach.

Oprócz warunkowanych kulturowo trudności w równym podziale obowiązków domowych oraz niewystarczającej podaży publicznych i prywatnych usług podmiotów opiekuńczo-wychowawczych i zdrowotnych, barierę dla zwiększenia uczestnictwa kobiet w rynku pracy stanowił niewielki popyt na te usługi mający głównie podłoże finansowe. W związku z rosnącą presją na nierównowagę rynku pracy wywołaną starzeniem się społeczeństwa jako jeden z ważnych bodźców mogących się przyczynić do zwiększenia aktywności zawodowej należy wskazać tworzenie ogólnych i systemowych zachęt do podejmowania pracy oraz modyfikację instrumentów polityki społecznej sprzyjających bierności (Magda, Kiełczewska i Brandt 2018). W odniesieniu do mieszkańców wsi pozytywny efekt przynosić powinny interwencje publiczne polepszające dostępność przestrzenną lokalnych rynków pracy (inwestycje w infrastrukturę, wsparcie usług transportowych), tym bardziej że pomoc innego rodzaju adresowana do określonych ubogich terenów nierzadko charakteryzuje się ograniczoną sprawiedliwością i efektywnością (Moretti 2011).

Niezależnie od upodabniania się lokalnych rynków pracy pod wpływem urbanizacji i mobilności przestrzennej pracowników zgromadzone informacje sugerują utrzymywanie się przestrzennych dysproporcji w ich rozwoju, które można przypisać efektom aglomeracji i ogólnej tendencji do koncentracji osadnictwa i kapitału w miastach i na okalających je terenach (Gorzela 2009). Ze względu na płytkość rynku, ograniczoną obecność dużych podmiotów oferujących miejsca pracy dla wielu osób, szanse na znalezienie zatrudnienia czy prowadzenie

indywidualnej działalności gospodarczej na peryferyjnych obszarach wiejskich były względnie mniejsze. Z wymienionych przyczyn skala aktywności zawodowej w polskich regionach z licznymi miejscowościami tego typu pozostawała niska. Coraz częściej też niedopasowania na lokalnych rynkach pracy nie mogły być kompensowane przez sektor rolny, w którym na skutek proefektywnościowych przemian struktur wytwórczych zmniejszało się zapotrzebowanie na pracowników.

## Wnioski

W latach 2010–2016 skala aktywności zawodowej ludności wiejskiej w Polsce nieznacznie wzrosła, na co wpływ miała przede wszystkim korzystna sytuacja na rynku pracy. Sprzyjające warunki gospodarcze w kraju przełożyły się na zwiększenie liczby pracowników na wsi i skurczenie się zbiorowości osób bezrobotnych. Zaznaczyła się poprawa położenia zawodowego osób starszych, które stosunkowo rzadziej wycofywały się z rynku pracy. Ogólna skala wiejskiego zatrudnienia osób w wieku 15 lat i więcej kształtowała się w miastach i na terenach wiejskich na podobnym poziomie i wyniosła 53%. Zjawisko to należy przypisać tendencji do przestrzennego upodabniania się popytowej i podażowej strony rynku pracy.

Jednocześnie niezależnie od miejsca zamieszkania odnotowano wyraźny związek charakterystyk społeczno-demograficznych podaży pracy z uczestnictwem w życiu zawodowym. Poziom aktywności zawodowej był znacząco zróżnicowany w poszczególnych grupach wyróżnionych ze względu na wiek, płeć czy poziom wykształcenia. Uwidaczniało się zatem istotne i wzajemnie powiązane oddziaływanie wymienionych cech społeczno-demograficznych na fakt posiadania lub poszukiwania pracy bądź pozostawania w stanie bierności zawodowej. W przypadku mieszkańców wsi nieco wyraźniej zarysowywały się międzypłciowe i wiekowe dysproporcje w poziomie aktywności zawodowej. Odmienny kształt krzywych aktywności zawodowej dla kobiet i mężczyzn wynikał z różnic w wielkości obciążeń w zakresie obowiązków rodzinnych. Z kolei wyższy wskaźnik zatrudnienia młodych roczników mieszkańców wsi, a niższy niż w miastach kategorii osób w wieku średnim i starszym obrazował utrzymywanie się niewielkich różnic w realizowanych strategiach edukacyjnych i zawodowych. W przypadku mieszkańców wsi polegały one na relatywnie nieco szybszym rozpoczynaniu życia zawodowego oraz częstszym bądź wcześniejszym wycofywaniu się z niego. W efekcie w odniesieniu do wspomnianej zbiorowości poziom wykształcenia względnie silnie określał sytuację na rynku pracy.

Niezależnie od istotności determinant tkwiących po stronie podażowej, przy rozpatrywaniu czynników rozpowszechnienia zatrudnienia ludności wiejskiej trzeba brać pod uwagę uwarunkowania popytowe. Przeciętne zapotrzebowanie na znaczące zasoby siły roboczej na wsi było zazwyczaj niższe niż w miastach. Z tego powodu w Polsce nadal odnotowywano nadmiar pracowników w rolnictwie, jak również mobilność mieszkańców wsi motywowaną zarobkowo. Przybierała ona formę długookresowych migracji, a także codziennych

przemieszczeń cyrkulacyjnych (Chmieliński 2013, 2014). Dostępność pracy poza miejscem zamieszkania określała w dużym stopniu lokalizacja miejscowości. Oddziaływała ona również na poziom dywersyfikacji i wielkość lokalnej gospodarki, wyznaczając skalę popytu na pracę. Znalazło to odzwierciedlenie w przeprowadzonych analizach regionalnego zróżnicowania skali wiejskiego zatrudnienia. W województwach zamożnych, gdzie wiejskie rynki pracy znajdowały się pod wpływem metropolii (wyrażającym się m.in. w skali wiejskiej przedsiębiorczości) i rozpowszechniona była mobilność cyrkulacyjna (łódzkie, mazowieckie, wielkopolskie), aktywność zawodowa ludności wiejskiej była relatywnie wyższa (wskaźnik zatrudnienia przekraczał 55%). Z kolei w regionach o rozproszonym, niewielkim wiejskim osadnictwie, oddalonym z reguły od dużych ośrodków miejskich (warmińsko-mazurskie, zachodniopomorskie), wskaźnik zatrudnienia był względnie niższy (poniżej 50%).

W kraju i poszczególnych województwach uczestnictwo w rynku pracy, zwłaszcza mieszkanki wsi w różnym wieku, powiązane było z dostępnością i korzystaniem z usług instytucji ułatwiających godzenie życia prywatnego z zawodowym. Z tego powodu wskazana jest realizacja na terenach wiejskich przedsięwzięć na rzecz tworzenia warunków uaktywniających kobiety na rynku pracy w postaci szkoleń, poszerzania kwalifikacji, jak również dzielenia się obowiązkami domowymi z pozostałymi członkami rodziny i wyspecjalizowanymi podmiotami. Zmiany w strukturze demograficznej polegające na starzeniu się populacji wiejskiej w połączeniu z funkcjonowaniem regulacji sprzyjających wczesnej dezaktywizacji zawodowej w Polsce (niski wiek emerytalny, duża dostępność świadczeń społecznych) oraz utrzymujący się niski poziom wynagrodzeń i jakości miejsc zatrudnienia będą wywierały znaczącą presję na rynek pracy, m.in. przez ograniczanie liczby osób pracujących. Dlatego działania organów publicznych w kraju powinny być nakierowane na rzeczywistą promocję zatrudnienia, w tym oddziaływanie na poprawę warunków świadczenia pracy.

## Literatura

- Bański J., 2017, *Rozwój obszarów wiejskich. Wybrane zagadnienia*, Warszawa: Polskie Wydawnictwo Ekonomiczne.
- CAP Context Indicators 2014–2020, *Employment rate*, 2017, Brussels: European Commission.
- Chmieliński P., 2013, „Labour markets for rural population: Commuting and migration abroad”, *Ekonomika poljoprivrede*, t. 60, nr 3, s. 511–521.
- Chmieliński P., 2014, *Ludność wiejska na rynku pracy. Zarobkowanie, bezrobocie, przedsiębiorczość i praca za granicą w latach 2005–2011*, Warszawa: Instytut Ekonomiki Rolnictwa i Gospodarki Żywnościowej – Państwowy Instytut Badawczy.
- Czarnik S., Turek K., 2015, *Polski rynek pracy – aktywność zawodowa i struktura wykształcenia*, Warszawa: Polska Agencja Rozwoju Przedsiębiorczości.
- Domalewski J., 2011, „System edukacji a aspiracje i kariery szkolne młodzieży wiejskiej – między kontynuacją a zmianą”, w: I. Nurzyńska, M. Drygas (red.), *Rozwój obszarów wiejskich w Polsce. Diagnozy, strategie, koncepcje polityki*, Warszawa: Instytut Rozwoju Wsi i Rolnictwa PAN.

- Dudek M., Chmieleński P., 2015, „Seeking for opportunities: Livelihood strategies in the challenge of peripherality”, *The Journal of Rural and Community Development*, t. 10, nr 1, s. 191–207.
- Europa 2020. *Strategia na rzecz inteligentnego i zrównoważonego rozwoju sprzyjającego włączeniu społecznemu*, 2010, Bruksela: Komisja Europejska.
- Frenkel I., 2016, „Ludność wiejska”, w: J. Wilkin, I. Nurzyńska (red.), *Polska wieś 2016. Raport o stanie wsi*, Warszawa: Wydawnictwo Naukowe Scholar.
- Frenkel I., 2018, „Ludność wiejska”, w: J. Wilkin, I. Nurzyńska (red.), *Polska wieś 2018. Raport o stanie wsi*, Warszawa: Wydawnictwo Naukowe Scholar.
- Gorzela G., 2009, „Fakty i mity rozwoju regionalnego”, *Studia Regionalne i Lokalne*, nr 2, s. 5–27.
- Gradzewicz M., Tyrowicz J. (red.), 2015, *Badanie ankietowe rynku pracy. Raport 2015*, Warszawa: Instytut Ekonomiczny NBP.
- Gradzewicz M., Saczuk K., Strzelecki P., Tyrowicz J., Wyszyński R., 2016, *Badanie ankietowe rynku pracy. Raport 2016*, Warszawa: Instytut Ekonomiczny NBP.
- Green A., 2016, „Changing dynamics of rural labour markets”, w: M. Shucksmith, D.L. Brown (red.), *Routledge International Handbook of Rural Studies*, New York: Routledge.
- GUS, 2008, *Zasady metodyczne. Statystyki rynku pracy i wynagrodzeń*, Warszawa: Główny Urząd Statystyczny.
- GUS, 2011–2017, *Aktywność ekonomiczna ludności Polski. III kwartał 2010–2016*, Warszawa: Główny Urząd Statystyczny.
- GUS, 2014, *Dojazdy do pracy. Narodowy Spis Powszechny Ludności i Mieszkań 2011*, Warszawa: Główny Urząd Statystyczny.
- GUS, 2016, *Pracujący w nietypowych formach zatrudnienia*, Notatka informacyjna, Warszawa: Główny Urząd Statystyczny.
- GUS, 2018, *Zeszyt metodologiczny. Badanie Aktywności Ekonomicznej Ludności*, Warszawa: Główny Urząd Statystyczny.
- Hadyński J., 2015, *Regionalna konkurencyjność obszarów wiejskich*, Poznań: Wydawnictwo Uniwersytetu Przyrodniczego w Poznaniu.
- Hausner J., Mazur S. (red.), 2015, *Państwo i my. Osiem grzechów głównych Rzeczypospolitej*, Kraków: Fundacja Gospodarki i Administracji Publicznej.
- Hunek T., 2005, „Dywersyfikacja aktywności rolniczej Polski: zarządzanie upadkiem”, w: K. Zawalińska (red.), *Rozwój obszarów wiejskich. Doświadczenia krajów europejskich*, Warszawa: Instytut Rozwoju Wsi i Rolnictwa PAN.
- Kiersztyn A., 2015, *Niepewne uczestnictwo – młodzi na polskim rynku pracy w latach 2008–2013*, [http://polpan.org/wp-content/uploads/2014/05/POLPAN\\_raport\\_Niepewne-uczestnictwo.pdf](http://polpan.org/wp-content/uploads/2014/05/POLPAN_raport_Niepewne-uczestnictwo.pdf) [dostęp: 23.04.2018].
- Kołodziejczak W., Wysocki F., 2016, „Wielomianowa analiza logitowa w badaniach aktywności ekonomicznej ludności wiejskiej”, *Więś i Rolnictwo*, t. 2, nr 171, s. 11–39.
- Kotowska I.E., 2007, „Uwagi o polityce rodzinnej w Polsce w kontekście wzrostu dzietności i zatrudnienia kobiet”, *Polityka Społeczna*, nr 8, s. 13–19.
- Kryńska E., 2010, „Wpływ zmian demograficznych na rynek pracy – aspekty gospodarcze”, *Biuletyn (Rządowa Rada Ludnościowa)*, nr 55, s. 29–37.
- Kryńska E., 2015, „Srebrny rynek pracy, czyli o sposobach podtrzymywania i przywracania aktywności zawodowej starzejących się zasobów pracy”, *Polityka Społeczna*, nr 7, s. 10–16.



- Magda I., Kielczewska A., Brandt N., 2018, „The family 500+ child allowance and female labour supply in Poland”, *IBS Working Paper*, nr 01, s. 1–18.
- Marini M.B., Mooney P.H., 2006, „Rural economies”, w: P. Clocke, T. Marsden, P. Mooney (red.), *The Handbook of Rural Studies*, London, Thousand Oaks, New Delhi: Sage.
- Moretti E., 2011, „Local labor markets”, w: O. Ashenfelter, D. Card (red.), *Handbook of Labor Economics*, t. 4b, Amsterdam: Elsevier.
- Narodowe Strategiczne Ramy Odniesienia 2007–2013 wspierające wzrost gospodarczy i zatrudnienie. Narodowa Strategia Spójności (NSRO), 2007, Warszawa: Ministerstwo Rozwoju Regionalnego.
- OECD, 2006, *The New Rural Paradigm: Policies and Governance*, Paris: OECD Publishing.
- Renkow M., 2003, „Employment growth, worker mobility and rural economic development”, *American Journal of Agricultural Economics*, t. 85, nr 2, s. 503–513.
- Rosner A., Stanny M., 2014, *Monitoring rozwoju obszarów wiejskich. Etap I. Przestrzenne zróżnicowanie poziomu rozwoju społeczno-gospodarczego obszarów wiejskich w 2010 roku (wersja pełna)*, Warszawa: Fundacja Europejski Fundusz Rozwoju Wsi Polskiej, Instytut Rozwoju Wsi i Rolnictwa PAN.
- Sadura P., Murawska K., Włodarczyk Z., 2017, *Wieś w Polsce 2017: diagnoza i prognoza, Raport z badania – pełna wersja*, Warszawa: Fundacja Wspomagania Wsi.
- Sawulski, J., 2017, *Czy Polska jest państwem opiekuńczym?*, Warszawa: IBS Policy Paper.
- Sławecki B., 2011, „Antropologia peryferyjnego rynku pracy – rola kultury w wyjaśnianiu procesu zatrudniania pracowników w mikroprzedsiębiorstwach”, *Problemy Zarządzania*, t. 9, nr 32, s. 129–153.
- Stanny M., 2010, „Ludność i jej aktywność zawodowa – tendencje zmian na obszarach wiejskich”, w: M. Stanny, M. Drygas (red.), *Przestrzenne, społeczno-ekonomiczne zróżnicowanie obszarów wiejskich w Polsce*, Warszawa: Instytut Rozwoju Wsi i Rolnictwa PAN.
- Stanny M., 2014, „Zróżnicowanie terytorialne wybranych problemów ludnościowych w kontekście rozwoju społeczno-gospodarczego polskiej wsi”, *Studia Ekonomiczne*, nr 167, s. 9–21.
- Strategia Zrównoważonego Rozwoju Wsi, Rolnictwa i Rybactwa na lata 2012–2020 (SZRWRiR)*, 2012, Warszawa: Ministerstwo Rolnictwa i Rozwoju Wsi.
- Śleszyński P., 2010, „Znaczenie przemian demograficznych w przestrzeni Polski dla rozwoju gospodarczego”, *Biuletyn (Rządowa Rada Ludnościowa)*, nr 55, s. 49–71.
- Śleszyński P., 2011, „Oszacowanie rzeczywistej liczby ludności gmin województwa mazowieckiego z wykorzystaniem danych ZUS”, *Studia Demograficzne*, t. 160, nr 2, s. 35–57.
- Śleszyński P., 2013, „Delimitacja miejskich obszarów funkcjonalnych stolic województw”, *Przegląd Geograficzny*, t. 85, nr 2, s. 173–197.
- Śleszyński P., Bański J., Degórski M., Komornicki T., 2017, *Delimitacja obszarów strategicznej interwencji państwa: obszarów wzrostu i obszarów problemowych*, Prace Geograficzne nr 260, Warszawa: Instytut Geografii i Przestrzennego Zagospodarowania PAN.
- „Thematic objective 8: employment and labour mobility”, 2014, Draft thematic Guidance fiche for desk officers, version 2, [https://ec.europa.eu/regional\\_policy/sources/docgen/informat/2014/guidance\\_employment\\_labour\\_mobility.pdf](https://ec.europa.eu/regional_policy/sources/docgen/informat/2014/guidance_employment_labour_mobility.pdf) (dostęp: 23.04.2018).
- Traktat o Unii Europejskiej*, 2016, Dziennik Urzędowy Unii Europejskiej C202/1.

- Turek K., 2015, „Szara strona rynku pracy”, w: J. Górniak (red.), *(Nie)wykorzystany potencjał. Szanse i bariery na polskim rynku pracy. Raport podsumowujący V edycję badań BKL z 2015 roku*, Warszawa–Kraków: Polska Agencja Rozwoju Przedsiębiorczości.
- Woods M., Nienaber B., McDonagh J., 2015, „Globalization process and the restructuring of Europe’s rural regions”, w: J. McDonagh, B. Nienaber, M. Woods, *Globalization and Europe’s Rural Regions*, Farnham: Ashgate.
- Wpływ realizacji NSRO 2007–2013 na poziom i jakość zatrudnienia w Polsce. Raport końcowy*, 2016, WYG PSDB, Evalu, Warszawa: Ministerstwo Rozwoju.
- „WPR do 2020 r.: sprostać wyzwaniom przyszłości związanym z żywnością, zasobami naturalnymi oraz aspektami terytorialnymi”, 2010, Komunikat Komisji do Parlamentu, Europejskiego, Rady, Europejskiego Komitetu Społeczno-Ekonomicznego i Komitetu Regionów, Komisja Europejska, COM (2010) 672/5.
- Wrzochalska A., 2013, *Zatrudnienie i bezrobocie kobiet wiejskich*. Warszawa: Instytut Ekonomiki Rolnictwa i Gospodarki Żywnościowej – Państwowy Instytut Badawczy.